

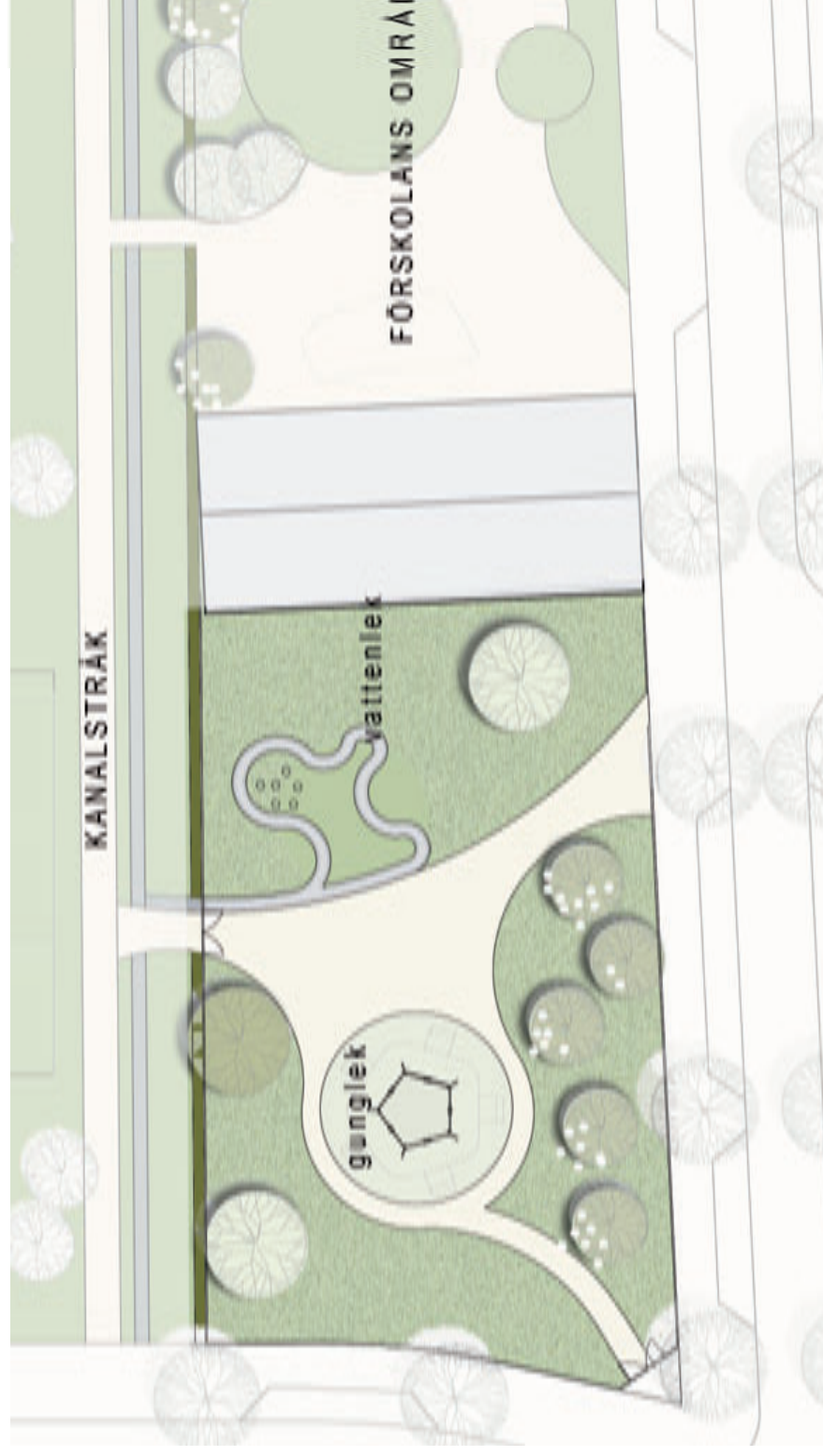
KVARTERSPARKEN

I den nordvästra delen av området ligger en mindre park i anslutning till förskolan. Denna park präglas mer av de mindre barnens behov av lek än de andra två parkerna. Parken ligger i ett gathörn med trafik på två sidor och för att förskolan enkelt ska kunna använda parken föreslås den bli inhägnad. Inhägnaden ska vara stadsmässig och transparent så att parken ändå framstår som öppen och inbjudande. Man ska se vad som sker inne i parken och känna sig trygg. Vegetationen består av uppstamade träd varav man med fördel kan välja ut några att lysa upp på kvällen. De bidrar då till en positiv upplevelse även för passerande på gatan och parken blir inte ett "mörkt hål" på kvällen. Med den typen noga utvald effektbelysning behövs ingen övrig belysning i parken.

Parken gränsar till ett kanalstråk på ena långsidan. Den raka och strikta kanalen föreslås få en mer lekfullt utformad avlöpare in i parken. Vatten och lek är en populär kombination och kanalen ska utformas så att man på ett säkert sätt kan använda den i lek.

Skötselnivå:

Gräsytor: klass1
Busk/perennplanteringar: klass2



1 : 250

KVARTERSPARKEN

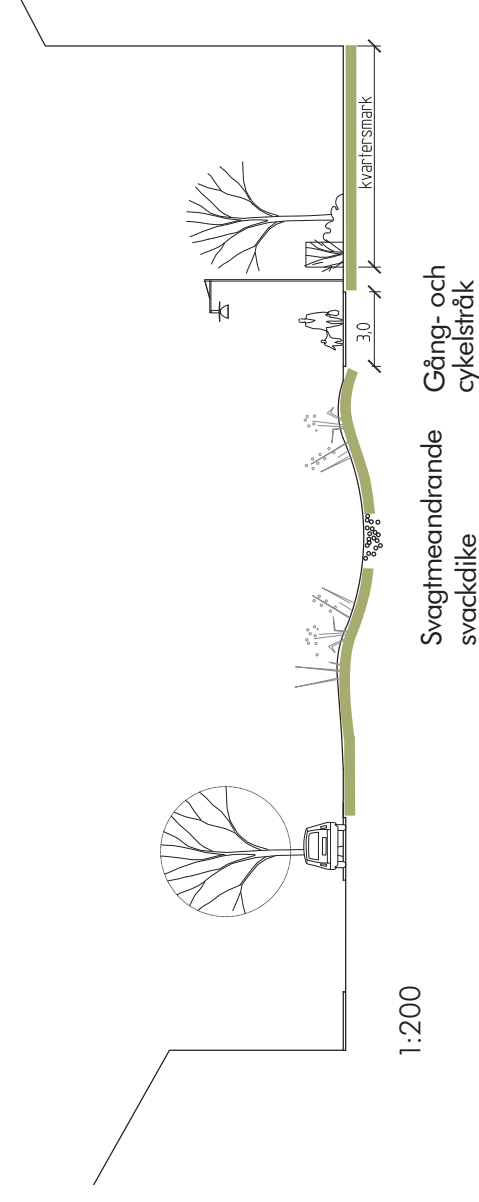


DAGVATTENSTRÅK - SVACKDIKE

I områdets ytterkanter samt genom bostadsområdet löper breda gröonstråk som utgör stommen i g/c-nätet. Dessa dagvattenstråk ges en mer naturlig karaktär med ett svackdike som meandrar sig ned till ån. Det blir ett slags gräsdike som i långa perioder är torrlagd. Beläggningen på g/c-vägarna är asfalt. Belysningen består av en hög parkarmatur. Den ska vara bländfri och placeras ensidigt längs gångvägen.

INRE SVACKDIKESTRÅKET: I detta stråk blir bostadsgårdarnas grönska en del av upplevelsen och klippta häckar föreslås som avgränsning. Inga träd förutom gatuträden föreslås. Däremot kan man här kosta på sig frodigare planteringar längs svackdikedet, kanske med inslag av fuktälskande perenner. Cykelbana samt gräns mot gräsyta markeras med en rad med betonghällar.

YTRE SVACKDIKESTRÅKET: För att undvika att de långa sträcktagång- och cykelvägar blir monotona planteras trädgångar som rytmiserar och ger variation. För att det ska upplevas tryggare här och kvällen undviks buskage och vegetationen består av uppstammade träd. Cykelbana markeras med målning.



1:200

DAGVATTENSTRÅK - SVACKDIKE



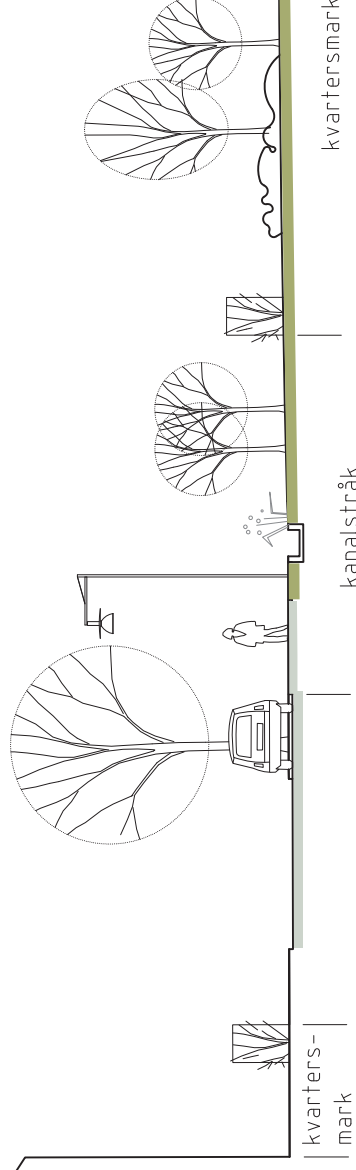
Exempel - Inre svackdikestråk
1:750

DAGVATTENSTRÅK - KANAL

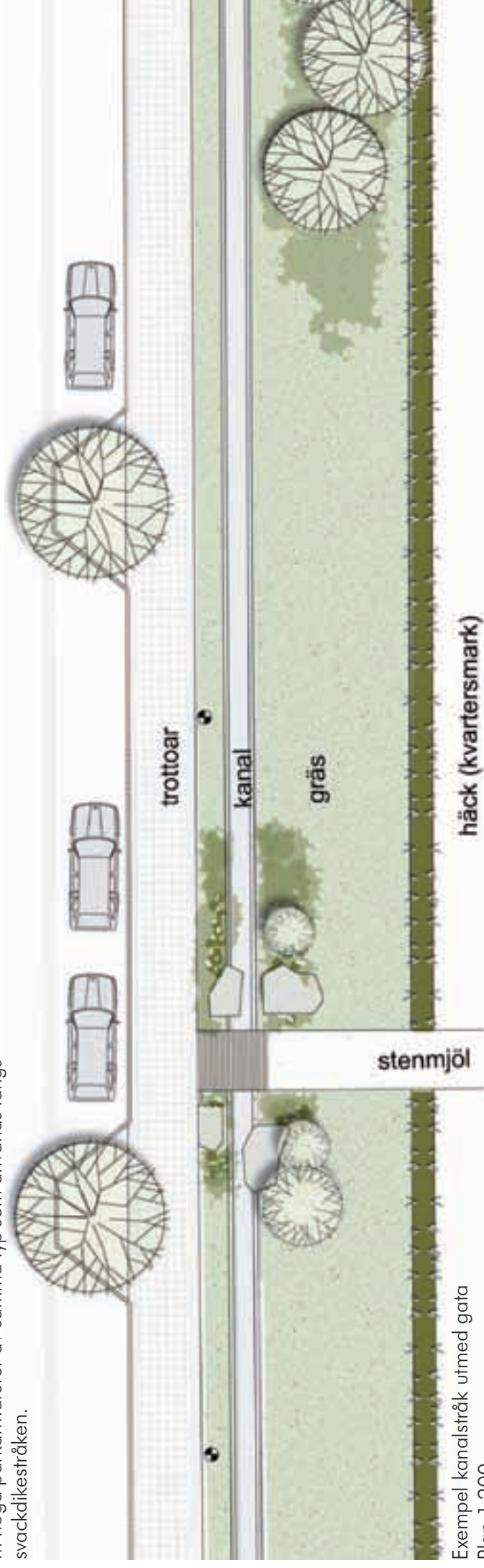
Genom området löper tre grönstråk som är för smala för ett svackdike. Dagvattnet tas istället omhand i en betongkanal. Gestaltningen blir mer strikt. Då kanalen under vissa tider är torrlagd kan strukturer i beläggningen varieras för att visuellt få olika sekvenser utmed stråket.

De boende längs stråket tar sig över kanalen på enkelt utformade träbroar. Vid broarna är det naturligt att bryta kanalens långsträckta linjer med vertikala inslag. Det kan vara naturstensblock i kombination med planteringar.

Ett av stråken ligger utmed en gata där gatuträden blir en del av parkmiljön. I de övriga stråken planteras grupper med mindre träd som har högt prydnadsvärde i form av blomning eller vackra höstfärger. Belysningen består av 5 m höga parkarmaturer av samma typ som används längs svackdikestråken.



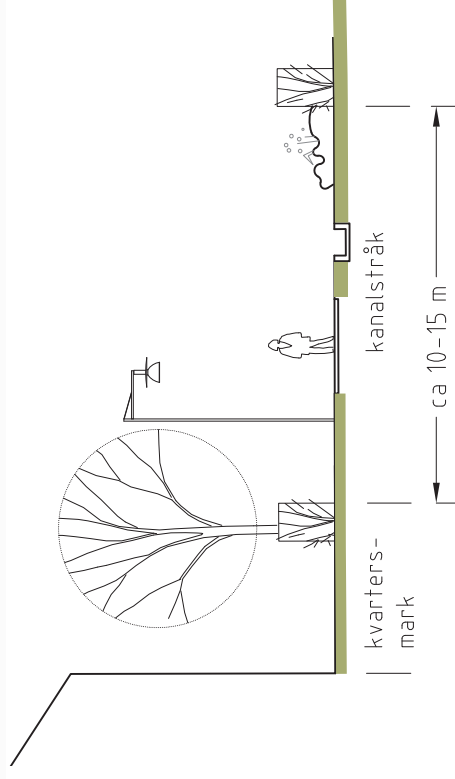
Exempel kanalstråk utmed gata
Sektion 1:200



Exempel kanalstråk utmed gata
Plan 1:200

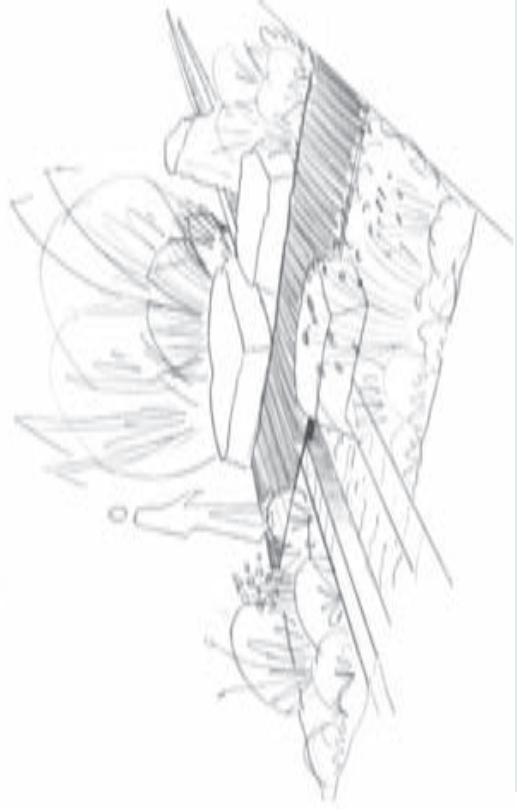


Exempel kanalstråk i gröntområde
1:400



Exempel kanalstråk i gröntområde
Sektion 1:200

DAGVATTENSTRÅK- KANAL



Skiss på hur passagera över kanalen kan utformas.

Det blir behov för bullerskärm utmed hela Inlagsleden och Onsalavägen. De består av en konstruktion som täcks av växtlighet och blir därmed ett grönt inslag som visuellt gör upplevelsen längs cykelvägen trevligare. De ska placeras så nära gatan som möjlig, då får de bäst bullerdämpande effekt. Man ska kunna se över skärmarna och därför begränsas höjden till ca 1m. Vid Inlagsleden placeras skärmen mellan existerande cykelväg och biltrafik. Skärmen är med på att göra cykelupplevelsen här tryggare.



Exemplet på bilden är en produkt från Rock Delta