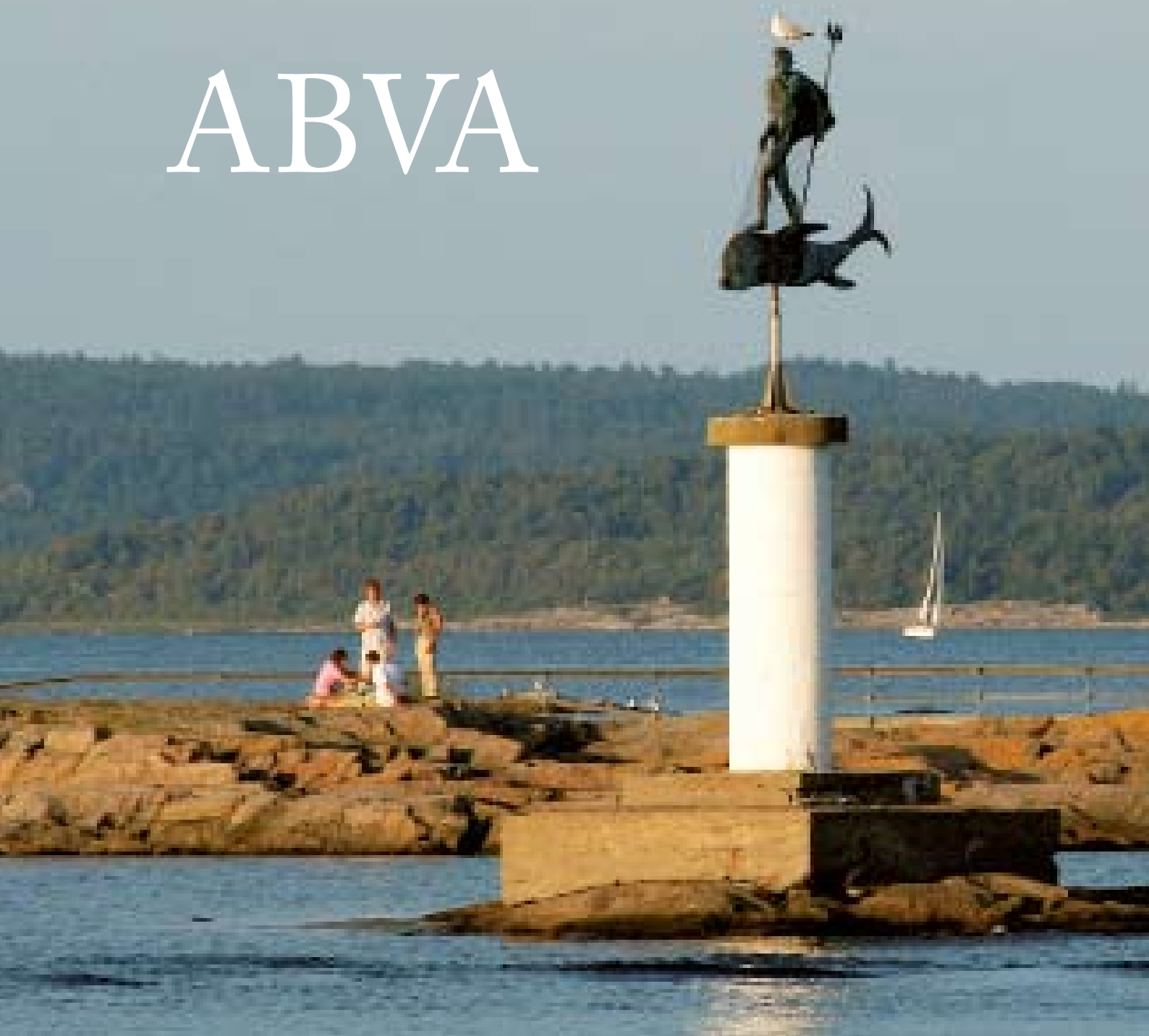


# ABVA



## Allmänna bestämmelser för användande av Kungsbacka kommuns allmänna vat- ten- och avloppsanläggning

Gäller från 1 juli 2009

Beslutad av kommunfullmäktige 10 mars 2009



## Inledning

### 1 Lagar, avtal och fastighetsägare

För fastighetsägares användning av den allmänna VA-anläggningen i Kungsbacka kommun gäller vad som föreskrivs i Lag (2006:412) om allmänna vattentjänster eller annan författning samt vad som nedan föreskrivs.

Vad som enligt dessa bestämmelser gäller för fastighetsägaren gäller även för den som innehar fast egendom med tomträtt, ständig besittningsrätt, fideikommissrätt eller på grund av testamenteriskt förordnande.

Har huvudmannen träffat avtal med annan än fastighetsägare om användning av anläggningen, gäller för denne jämlikt 5 § lagen om allmänna vattentjänster vad som i lagen och dessa allmänna bestämmelser föreskrivs om fastighetsägare.

Med fastighet kan enligt 4 § lagen om allmänna vattentjänster i vissa fall även förstås byggnad eller annan anläggning, som ej tillhör ägaren till marken. Fastighetsägare är skyldig att följa ändring i och tillägg till dessa allmänna bestämmelser.

### 2 Huvudman

Huvudman för den allmänna VA-anläggningen är Kungsbacka kommun.



# Inkoppling till den allmänna anläggningen

## 3 Ansökan

Fastighetsägare som vill ansluta fastigheten till den allmänna anläggningen, ska göra skriftlig ansökan till huvudmannen som meddelar beslut skriftligen.

## 4 Förbindelsepunkten utgör gräns för vem som ansvarar för ledningen

För fastighet vars va-installation ska inkopplas till den allmänna anläggningen bestäms förbindelsepunkternas lägen av huvudmannen och meddelas fastighetsägaren skriftligen.

## 5 Ny förbindelsepunkt om fastighetsägare begär det

Begär fastighetsägare att ny förbindelsepunkt eller annat utförande ska upprättas i stället för redan befintlig och huvudmannen efter ansökan medger detta, är fastighetsägaren skyldig att bekosta dels den nya servisledningens allmänna del, dels bortkoppling av den gamla servisledningen. Bortkoppling av vattenservis skall ske i huvudledning. Spill- och dagvattenserviser bortkopplas i förbindelsepunkten.

## 6 Ny förbindelsepunkt om huvudmannen begär det

Finner huvudmannen det påkallat att upprätta ny förbindelsepunkt i stället för, och med annat läge, än den befintliga, är huvudmannen skyldig att ersätta fastighetsägaren. Ersättningen avser ägarens kostnad för fastighetens del av den nya servisledningen samt erforderlig bortkoppling respektive inkoppling. Huvudmannen reducerar ersättningen med ett avdrag som befinns skäligt med hänsyn till den tidigare servisledningens ålder och skick.

## 7 Anslutning

Anslutning av VA-installation i förbindelsepunkt ombesörjs av fastighetsägaren, eller den som huvudmannen bestämmer. Anslutning sker efter beviljad ansökan och när anläggningsavgift (engångsavgift) är erlagd.

### Besiktning av förbindelsepunkt

Inkoppling av fastighetens va-installation till den allmänna anläggningen ska alltid besiktigas av huvudmannen innan återfyllning av schakt får ske. Servisventiler får endast manövreras av huvudmannens personal.

## 8 Ihopkopplade vattenledningsnät är inte tillåtet

Ihopkoppling av det allmänna ledningsnätet med något annat vattensystem får inte ske. Ihopkoppling anses som väsentlig försummelse och ska åtgärdas utan dröjsmål. Huvudmannen har rätt att stänga vattentillförseln enligt 43 § lagen om allmänna vattentjänster.

*Kommentar: Vattenledning från till exempel enskild brunn får inte vara ihopkopplad med kommunens ledningar.*

## 9 Huvudmannen kan kräva provtagning av spillvatten och dagvatten, samt journalföring

Fastighetsägare som helt eller delvis använder eller upplåter fastighet till annat än bostadsändamål ska anmäla detta till huvudmannen.

Huvudmannen har rätt att fordra att fastighetsägaren för journal över verksamhet som inverkar på spillvattnets och dagvattnets beskaffenhet och företar kontroll av vattnet genom provtagningar och analyser. Huvudmannen anger hur journalföring och provtagningar ska göras. Fastighetsägaren ska bekosta de provtagningar och analyser som huvudmannen finner vara nödvändiga för kontroll av spill- eller dagvattnet.



### Provtagning

Fastighetsägaren ska bekosta de provtagningar och analyser som huvudmannen finner vara nödvändiga för kontroll av spill- eller dagvattnet.

# Användning av den allmänna dricksvattenanläggningen

## 10 Vattnets kvalitet, tryck och mängd

Huvudmannen levererar vatten till fastighet, vars ägare har rätt att använda den allmänna dricksvattenanläggningen och som iakttar gällande bestämmelser för användandet.

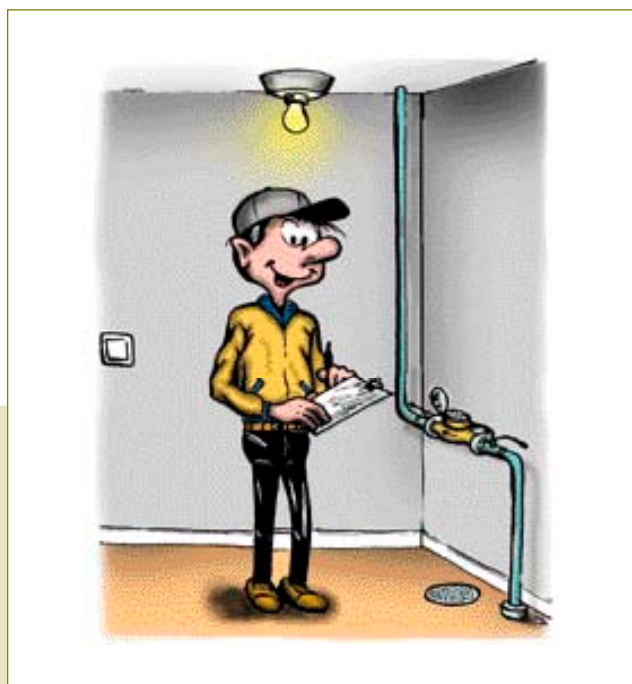
Huvudmannens leveransskyldighet avser endast vatten av dricksvattenkvalitet för normal hushålls-användning. Huvudmannen garanterar inte att ett visst vattentryck eller viss vattenmängd per tidsenhet alltid kan levereras.

## 11 Värmeutvinning, kylvatten eller sprinkleranläggning

För att utnyttja vatten för ändamålen värmeutvinning, kylvatten eller till sprinkleranläggning ska ansökan ske till huvudmannen som meddelar beslut skriftligen.

## 12 Återströmningsskydd

Fastighetsägare som brukar den allmänna dricksvattenanläggningen ska alltid förse inkommande dricksvattenledning med återströmningsskydd och underhålla den enligt standarden SS-EN 1717. Detta gäller även byggvatten.



## 13 Avbrott i dricksvattenleverans

Huvudmannen har rätt att begränsa eller avbryta vattenleveransen när denna finner det nödvändigt för att förebygga person-, eller egendomsskada samt för reparation, ändring, kontroll eller annan sådan åtgärd som berör huvudmannens egna eller därmed förbundna anläggningar.

### Ransonering av dricksvatten

Vid begränsad vattentillgång är fastighetsägare skyldig att reducera sin vattenförbrukning enligt huvudmannens anvisningar.

### Information om avbrott

Vid planlagt leveransavbrott lämnar huvudmannen på lämpligt sätt meddelande om detta.

## 14 Vattenmätare tillhandahålls av huvudmannen

Ska vattenförbrukning hos fastighetsägare fastställas genom mätning tillhandahålls vattenmätaren av huvudmannen och förblir dennes egendom. Huvudmannen bestämmer antalet mätare och vilket slag av mätare som ska användas. Fastighetsägaren ska bekosta erforderliga anordningar för uppsättning av mätare och sammankoppling med installationen i övrigt.

### Vattenmätarens placering

Vattenmätarens plats ska vara godkänd av huvudmannen, som har rätt att kostnadsfritt disponera platsen och ensam har befogenhet att sätta upp, ta ned, kontrollera, justera, underhålla samt till- och fränkoppla mätaren.

### Placering

Vattenmätarens plats ska vara godkänd av huvudmannen

# Användning av den allmänna spillvattenanläggningen

## 15 Huvudmannen tar hand om spillvatten från hushåll

Spillvatten ska endast tillföras spillvattenledning.

Huvudmannen tar emot spillvatten från fastighet, vars ägare har rätt att använda den allmänna spillvattenanläggningen och som iakttar gällande bestämmelser för användandet, om behovet av avledning inte kan tillgodoses bättre på annat sätt.

Huvudmannen är inte skyldig att ta emot spillvatten vars beskaffenhet i ej oväsentlig mån avviker från hushållspillvattens.

## 16 Huvudmannen kan godkänna tillförsel av spillvatten med avvikande innehåll

Huvudmannen kan i enskilda fall medge utsläpp i den allmänna spillvattenanläggningen av spillvatten som i ej oväsentlig mån har annan sammansättning än spillvatten vad gäller arten eller halten av ingående ämnen. Huvudmannen bestämmer därvid villkoren för utsläpp av spillvatten.

## 17 Värmeutvinning och kylvatten

Vatten som utnyttjats för värmeutvinning eller kylvatten får endast avledas till den allmänna spillvattenanläggningen om huvudmannen efter ansökan skriftligen medger det och separat avtal upprättats.

### Temperatur i spillvatten

Temperaturen i utsläppt spillvatten får inte underskrida det av huvudmannen levererade dricksvattnet.

## 18 Bergvärme, jordvärme och sjövärme

Vatten från berg- jord- eller sjövärmelanläggning får inte tillföras allmän VA-anläggning utan skriftligt medgivande från huvudmannen.

## 19 Spillvattnets sammansättning och temperatur

Fastighetsägare får inte tillföra spillvattnet lösningsmedel, avfettningsmedel, färger, olja, bensen eller annan petroleumprodukt, fett i större mängd, syreförbrukande ämnen i större mängd, läkemedel eller sura, frätande eller giftiga vätskor och inte heller vätska, ämnen eller föremål som kan orsaka stopp, avlagring, vidhäftning, gasbildning eller explosion.

Ånga eller varmvatten med högre temperatur än 45°C får inte tillföras i förbindelsepunkten.

## Fråga alltid huvudmannen vid tveksamhet

Vid tveksamhet om ett ämne får släppas ut, eller om ett oavsiktligt utsläpp av sådant slag som anges i första och andra styckena har skett, ska detta utan dröjsmål anmälas till huvudmannen.

## Köksavfalls-kvarn

Fastighetsägare får inte tillföra den allmänna anläggningen spillvatten från köksavfallskvarn.

## 20 Avskiljare

Bensin-, olje- och slamavskiljare, fettavskiljare samt sand- och slamfång i gårdsbrunnar och dylikt ska dimensioneras, tillses regelbundet och tömmas så ofta, att de alltid fyller avsedd funktion. Huvudmannen har rätt att föreskriva besiktning och/eller tömning av dessa avskiljare. Besiktning och tömning av avskiljningsanordning ska bekostas av fastighetsägaren.

Ämnen som löser upp avskiljd bensen eller olja får inte tillföras avskiljare.

## 21 Huvudmannen kan begränsa användning

Huvudmannen har rätt att tillfälligt begränsa fastighetsägares möjlighet att använda spillvattenanläggningen när huvudmannen finner det nödvändigt för att förebygga person-, eller egendomsskada samt för reparation, ändring, kontroll eller annan åtgärd som berör huvudmannens egna eller därmed förbundna anläggningar.

## 22 LTA-anläggning

Vid anslutning till allmänt tryckavloppssystem tillhandahåller huvudmannen LTA-pumpenhet eller annan aktuell pumpenhet som förblir dennes egendom. Huvudmannen bestämmer antalet pumpenheter och vilket slag av pumpenhet som ska användas samt svarar för installation. Fastighetsägaren bekostar erforderliga anordningar för att sammankoppla enheten med installationen i övrigt.

Enhetens plats ska bestämmas av huvudmannen, som äger rätt till kostnadsfri upplåtelse av platsen och som ensam har befogenhet att sätta upp, ta ned, kontrollera, justera, underhålla samt till- och fränkoppla enheten.

# Användning av den allmänna dagvattenanläggningen

## 23 Dag- och dränvatten

Dag- och dränvatten ska endast tillföras allmän dagvattenledning eller anläggning som är avsedd för sådant ändamål.

### Dag- och dränvatten får inte vara påkopplat ledning för spillvatten

Om dag- och dränvatten från fastighet avleds till spillvattenförande ledning, får fortsatt tillförsel av sådant vatten inte ske sedan särskild förbindelsepunkt för ändamålet upprättats och fastighetsägaren informerats om detta. Detsamma gäller om huvudmannen vidtagit åtgärder för avledande av dagvatten utan att förbindelsepunkt för dagvatten upprättats och informerat fastighetsägaren.

### Tid för åtgärd

Huvudmannen bestämmer tidrymd inom vilken tillförseln ska ha upphört. Undantag från förbudet eller anstånd med att avbryta tillförseln kan medges av huvudmannen om särskilda skäl föreligger.

### Dag- och dränvatten utan särskild förbindelsepunkt

Har särskild förbindelsepunkt för dag- och dränvatten inte upprättats, kan huvudmannen ändå förbjuda dittills tillåten tillförsel av sådant vatten till spillvattenförande ledning. Förutsättningar för detta är dels att avledning kan ske ändamålsenligt på annat sätt, dels att huvudmannen i skälig omfattning ersätter fastighetsägaren hans kostnader för erforderlig omläggning.

## 24 Sammansättning på dag- och dränvatten

Fastighetsägare får inte tillföra dagvattenanläggningen vätska, ämnen eller föremål som kan orsaka stopp, frätskador, förgiftning, avlagring, vidhäftning, gasbildning, explosion eller skador eller olägenhet på miljön.

Ånga eller varmvatten med högre temperatur än 45°C får inte tillföras i förbindelsepunkten.

### Fråga alltid huvudmannen vid tveksamhet

Vid tveksamhet om ett ämne får släppas ut, eller om ett oavsiktligt utsläpp av sådant slag som anges i första och andra styckena har skett, ska detta utan dröjsmål anmälas till huvudmannen.

## Övriga bestämmelser

## 25 Avtal om avvikande förhållanden

Avviker fastighets VA-förhållanden påtagligt från vad som gäller flertalet fastigheter, har huvudmannen rätt att träffa avtal med ägare till sådan fastighet om särskilda villkor för brukande av allmänna vattentjänster.

## 26 Anvisningar

Huvudmannen får utfärda anvisningar för tillämpning av dessa allmänna bestämmelser.

## Övergångsbestämmelser



### Gamla bestämmelser upphör, men avtal gäller

Dessa bestämmelser träder i kraft 2009-07-01 varvid antagna Allmänna bestämmelser för brukande av Kungsbacka kommuns allmänna vatten- och avloppsanläggning från 1972-07-01 upphör att gälla. Avtal om allmänna bestämmelser för användande av Kungsbacka kommuns allmänna vatten- och avloppsanläggning, som upprättats före 2009-07-01 med stöd av tidigare gällande allmänna bestämmelser, ska alltså äga giltighet i den mån de inte strider mot lag eller andra bestämmelser eller har upphävts av huvudmannen.

# Ordlista

**ABVA** Allmänna bestämmelser för vatten- och avloppstjänster i Kungsbacka kommun. En lokal föreskrift som reglerar ansvar för anslutning till och användning av den allmänna VA-anläggningen.

**Allmän VA-anläggning** En VA-anläggning där kommunen tillhandahåller vattentjänster enligt Vattentjänstlagen. VA-anläggningen består till exempel av vattenverk, reningsverk och ledningar före fastighetens förbindelsepunkt.

**Anläggningsavgift** Engångsavgift för inkoppling till kommunalt dricksvatten, spillvatten respektive dagvatten. Avgiften beräknas på byggnader, fastighetens storlek och nytta.

**Avloppsvatten** Spillvatten, kylvatten, dagvatten och dräneringsvatten.

**Brukningssavgift** Årliga avgifter som baseras på fast avgift och rörlig avgift. Den rörliga avgiften baseras på vattenförbrukningen.

**Dagvatten** Vatten som rinner från tak, gator och andra hårdgjorda ytor vid regn eller snösmältning och som inte tränger ner i marken.

**Dricksvatten** Kallvatten för hushållsändamål. Dricksvatten klassificeras som livsmedel och lyder under livsmedelslagstiftningen.

**Dräneringsvatten** Vatten som avleds i mark via rörledning, dike eller dräneringsskikt.

**Dämningsnivå** Den nivå spillvatten eller dagvatten högst kan vara i ledningsnätet under extrema förutsättningar utan att riskera översvämningar.

**Enskild VA-anläggning** En privat anläggning för dricksvatten, spillvatten eller dagvatten. Till exempel borrar brunn, trekammarbrunn.

**Förbindelsepunkt** Den punkt där inkoppling av en fastighets VA-installation till den allmänna va-anläggningen sker.

**Hushållsspillvatten** Se spillvatten.

**Huvudman** Den som äger en allmän VA-anläggning. I vårt fall kommunen.

**Kylvatten** Vatten som använts vid kylning till exempel i en industriprocess.

**LOD** Lokalt omhändertagande av dagvatten, vilket innebär att dagvattnet tas omhand så nära källan som möjligt.

**LTA** Lätt tryckavlopp. Tryckavloppssystem med små ledningsdimensioner och med en avloppspump för varje fastighet.

**Recipient** Vattendrag som mottager renat eller orenat spillvatten eller dagvatten, till exempel bäck, sjö eller hav.

**Servisledning** Ledning som ansluter fastighetens VA-installation till huvudmannens ledning.

**Servisventil** Huvudmannens ventil för att stänga eller öppna flödet av dricksvatten i servisledning.

**Spillvatten** Förorenat vatten från bad, disk, tvätt, toalett och liknande, så kallat hushållsspillvatten, samt förorenat vatten från industrier.



**Statens va-nämnd** Rättslig instans som prövar VA-ärenden som överklagas.

**Tryckavlopp** System där spillvatten inte kan avledas med självfall utan pumpas vidare.

**VA** Vatten och avlopp.

**VA-anordning** Till exempel brunn, anordning för LOD, dräneringspump, backventil, ventiler runt vattenmätare m.m.

**VA-installation** Ledningar och va-anordningar på fastighetens sida om förbindelsepunkten.

**Vattentjänster** Tillhandahållande av dricksvatten som är lämpligt för normal hushållsanvändning samt bortledning av spill- och dagvatten.

**Vattentjänstlagen** Lag (2006:412) om allmänna vattentjänster.

**Verksamhetsområde** Det geografiska område inom vilket en eller flera vattentjänster har ordnats eller ska ordnas genom en allmän va-anläggning.

**Återströmningsskydd** Ett skydd för att förhindra att vatten rinner tillbaka till det allmänna va-nätet. Kallas även backventil vid vattenledning, se SS-EN 1717.



Denna broschyr kompletteras av  
Råd & Anvisningar till ABVA.



Kungälv

Kungälv kommun • Teknik • 434 81 Kungälv, 0300-83 40 00  
teknik@kungälv.se • www.kungälv.se