



Kungsbacka

Revisorerna

Revisionsrapport 2008
Basgranskning av Nämnden för Kultur & Turism

Innehåll

1. Sammanfattning	2
2. Inledning	3
2.1. Syfte	3
2.2. Metod	3
3. Underlag för en ändamålsenlig verksamhet	3
3.1. Fullmäktiges reglering av ändamålet	3
4. Organisation	4
4.1. Reglemente och delegationsordning	4
4.2. Kultur & Turismförvaltningen.....	4
4.3. Våra kommentarer	5
5. Verksamhetsstyrning	5
5.1. Nämndens mål för verksamheten	5
5.2. Nämndens kvalitetsarbete	7
5.3. Nämndens uppföljning av verksamheten	8
6. Budget och löpande ekonomisk uppföljning	9
6.1. Våra kommentarer	10
7. Intern kontroll	10
7.1. Våra kommentarer	10
8. Sammanfattande kommentarer	11

1. Sammanfattning

Ernst & Young har på de förtroendevalda revisorernas uppdrag genomfört en basgranskning av nämnden för Kultur och Turism. Syftet med granskningen har varit att pröva om verksamheten sköts på ett ändamålsenligt och från ekonomisk synpunkt tillfredsställande sätt och om den interna kontrollen är tillräcklig.

Vår sammanfattande bedömning är att nämnden har utvecklat den interna styrningen och kontrollen jämfört med föregående granskning och att nämnden bedriver verksamheten i enlighet med ändamålet och med en god ekonomisk hushållning.

Nämnden har under senare år bedrivit verksamheten med god kostnadskontroll och inom budgetram. Sammantaget anser vi att nämnden har tillfredsställande rutiner för budgetarbetet och uppföljningen av den ekonomiska utvecklingen under året. Vi noterar samtidigt att nämnden bedriver verksamhet som är beroende av extern intäktsfinansiering. Vi vill därför uppmärksamma nämnden på vikten av att noggrant och löpande under året följa utvecklingen av intäkterna och att ha beredskap att vidta åtgärder vid signaler om vikande intäkter.

Granskningen visar att det inte finns en tydlig koppling mellan inriktningsmålen för 2008 och de resultatmål som formulerats. Resultatmålen speglar heller inte samtliga verksamheter inom nämndens ansvarsområde. Vi rekommenderar därför nämnden att i kommande planeringsprocesser arbeta vidare med att bryta ner och formulera mätbara resultatmål för samtliga verksamheter inom förvaltningen. Vi ser även ett behov av en tydligare koppling mellan redovisad måluppfyllelse och planeringen av mål och aktiviteter inför nästkommande år.

Nämndens kvalitetsarbete har intensifierats under de senaste åren med ett tydligt fokus på verksamhetens brukare, vilket är positivt. Vår bedömning är att nämnden följer kommunens instruktioner för planering och uppföljning av kvalitetsarbetet. Vi anser dock att det, inom ramen för kommunens modell för planering och uppföljning, är svårt att få ett samlat grepp över nämndens kvalitetsarbete. Vi ser ett behov av mer samlade analyser av de olika satsningar som nämnden genomför i syfte att säkerställa att dessa leder till en utveckling av verksamheten.

Vår bedömning är att nämndens arbete med internkontrollplaner tydligare kan integreras i arbetet med budget och verksamhetsplanering. Riskanalysen bör ta sin utgångspunkt i kommunfullmäktiges mål för verksamheten samt i de strategier som nämnden formulerat för att nå uppsatta mål. Riskanalysens resultat bör sedan ligga till grund för strukturen av den interna kontrollen och de kontrollaktiviteter som nämnden har för avsikt att genomföra under året.

2. Inledning

Ernst & Young har på de förtroendevalda revisorernas uppdrag genomfört en basgranskning av nämnden för Kultur och Turism.¹

2.1. Syfte

Syftet med granskningen är att utifrån Kap. 9, 9 § Kommunallagen pröva om verksamheten sköts på ett ändamålsenligt och från ekonomisk synpunkt tillfredsställande sätt och om den interna kontrollen är tillräcklig.

2.2. Metod

Granskningen har genomförts genom:

- r *Dokumentstudier.* Vi har studerat relevanta styrdokument, policydokument, protokoll och ekonomisk information.
- r *Intervjuer.* Vi har intervjuat förvaltningschef, bibliotekschef, controller, teaterintendent, turistchef samt kommunantikvarie.

3. Underlag för en ändamålsenlig verksamhet

3.1. Fullmäktiges reglering av ändamålet

Ändamålet med nämndens verksamhet framgår av lag, reglementet, övergripande program- och policydokument samt av planeringsföresättningar. Av dokumentet "Föresättningar för planering och verksamhet 2008-2011" framgår kommunfullmäktiges vision för kommunen, de prioriterade målen samt hur nämnderna skall bryta ner dessa till resultatmål. Utifrån planeringsdirektiven skall nämnden upprätta sin verksamhetsplan. Av verksamhetsplanen för år 2008 framgår:

- r Gällande policys, planer och program
- r Inriktningsmål
- r Verksamhetsmål/resultatmål
- r Beslutad kvalitet
- r Verksamhetens innehåll
- r Verksamhetens omfattning
- r Nämndorganisation
- r Förvaltningsorganisation
- r Intern kontrollplan
- r Budget

Verksamhetsplanen fastställs av kommunfullmäktige.

¹ Basgranskning genomförs en gång per mandatperiod på respektive nämnd. Föregående basgranskning av nämnden för Kultur och Turism genomfördes år 2005.

4. Organisation

4.1. Reglemente och delegationsordning

Reglemente för nämnden för Kultur och Turism är antaget av kommunfullmäktige 2005-06-09. Inga ändringar har skett efter detta datum. I reglementet framgår nämndens verksamhets- och ansvarsområden.

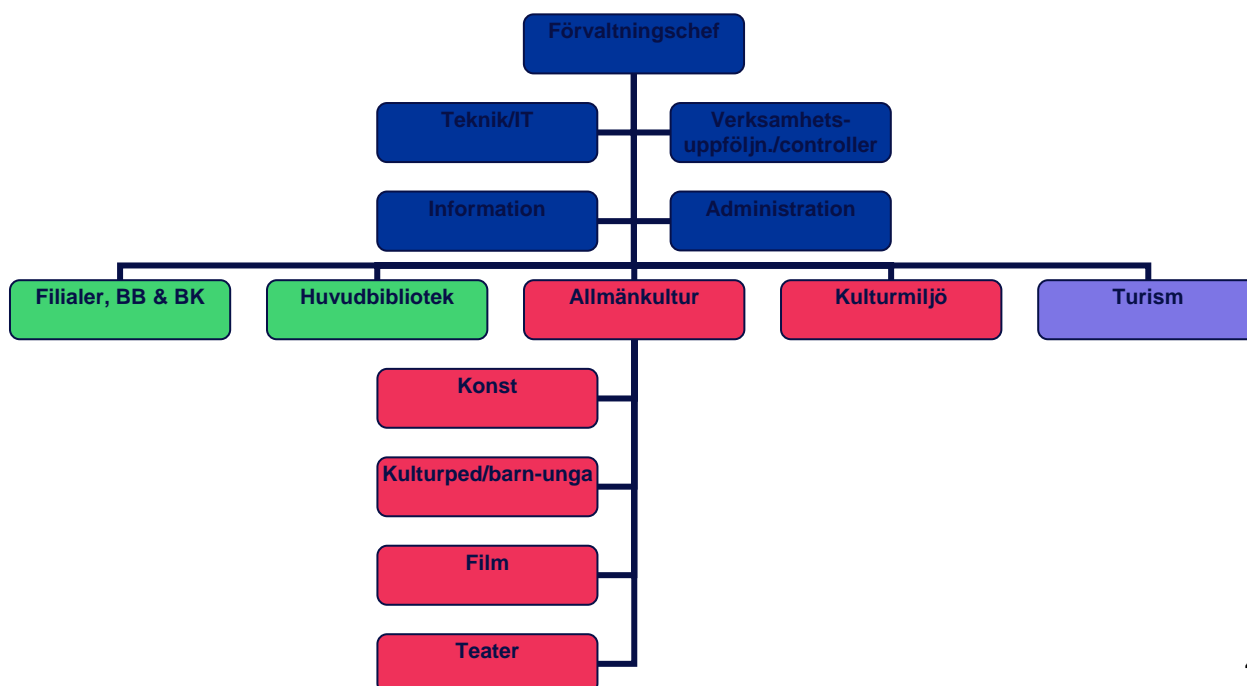
Av reglementet framgår att nämnden har att svara för kommunens kultur- och turistverksamhet. Nämnden skall se till att verksamheten bedrivs i enlighet med de mål och riktlinjer som kommunfullmäktige har bestämt, de föreskrifter som kan finnas i lag och förordning samt bestämmelser enligt aktuellt reglemente för nämnden. I reglementet nämns bland annat att nämnden inom de riktlinjer som kommunfullmäktige bestämmer avseende resurser, mål, inriktning, omfattning och kvalitet skall ansvara för att hålla sig inom den ekonomiska ramen som kommunfullmäktige bestämt. Det åligger också nämnden att regelbundet rapportera till kommunfullmäktige hur verksamheten och den ekonomiska ställningen utvecklas under året.

Nämndens delegationsordning är antagen 2007-06-26. Av delegationsordningen framgår vilka beslut som nämnden delegerat till förvaltningschefen samt vilka beslut förvaltningschefen vidaredelegerat inom organisationen.

4.2. Kultur & Turismförvaltningen

Förvaltningens verksamhetsområden är bibliotek, allmäncultur med kulturmiljövård samt turism. Biblioteken har årligen cirka 600 000 besökare och programverksamheten omfattar drygt 1400 program. Verksamheten bedrivs i Kulturhuset Fyren, på fem biblioteksfilialer, bokbuss, boken kommer-verksamhet samt på Turistbyrån. Verksamhet sker också vid Äskhults by, på naturum Fjärås Bräcka och på Kungsbacka teater. Konstverksamhetens utställningar genomförs i konsthallen Vitehall i kulturhuset Fyren. En del av verksamheten utgörs också av program som bedrivs utomhus eller på andra platser, exempelvis Tjolöholms slott.

Den första januari 2007 infördes en ny organisation enligt organisationschemat nedan:



Till skillnad mot tidigare organisation med förvaltningschef och enhetssamordnare finns det nu fyra enhetschefer med ansvar för huvudbibliotek, filialer, teknik samt turismverksamheten. Chefsfunktion inom kulturmiljö är ännu inte tillsatt vilket resulterat i att en stor del av verksamheten i Åskhult och på naturum löper under Turistbyråns organisation. I intervjuerna framkommer att enhetscheferna upplever sitt uppdrag som relativt tydligt och klart men att det tagit tid att förankra hos medarbetare att det finns chefer i den nya organisationen. Samtidigt ges det fortfarande uttryck för att vissa befattningar upplevs som otydliga, vilket försvårar den övergripande styrningen och uppföljningen av verksamheten.

4.3. Våra kommentarer

Vår bedömning är att organisationen är ändamålsenlig utifrån det uppdrag som nämnden erhållit från kommunfullmäktige. Ansvar och befogenheter har preciserats inom ramen för den nya organisationen. I samband med organisationsförändringen har nämnden även reviderat delegationsordningen. Vår sammantagna bedömning är att ansvar och befogenheter har blivit tydligare jämfört med den basgranskning som genomfördes år 2005.

Den nya organisationen trädde i kraft den första januari 2007. Eftersom organisationen är ny är det naturligt att samtliga roller och befattningar inte upplevs som helt tydliga. Det är därför väsentligt att förvaltningsledningen arbetar vidare med att löpande kommunicera och tydliggöra roller och ansvar i den nya organisationen. Genom en tydligt definierad organisation och en tydlig ansvarsfördelning ges goda möjligheter till styrning och uppföljning av verksamheten.

5. Verksamhetsstyrning

Verksamhetsplanen utgör kommunens huvudsakliga planerings- och styrdokument för den kommande treårsperioden både vad avser verksamhetens innehåll och dess ekonomiska förutsättningar och ramar. Varje nämnd utarbetar årligen under våren ett förslag till verksamhetsplan som sedan bearbetas kommuncentralt och antas av kommunfullmäktige i oktober. I verksamhetsplanerna skall det bland annat finnas inriktningsmål samt resultatmål för nämndernas verksamhet. Resultatmålen skall alltid vara kopplade till de ekonomiska förutsättningarna och ramarna för respektive verksamhet och bidra till att gällande inriktningsmål uppnås. Resultatmålen skall alltid vara uppföljningsbara och gå att mäta.

5.1. Nämndens mål för verksamheten

Nämnden följer kommunens planeringscykel i framtagandet av verksamhetsplan. I intervjuerna framkommer att ledningsgruppen som upprättades för ett år sedan arbetar löpande med förvaltningens strategiska frågor. Gemensamma planeringsdagar genomförs årligen med nämnden där förutsättningarna för verksamheten och dess mål diskuteras. Nämnden fastställer därefter vilka mål som ska gälla för verksamhetsperioden.

Utifrån fullmäktiges prioriterade mål så som de kommer till uttryck i planer, reglemente och program har nämnden formulerat egna inriktnings- och verksamhetsmål (resultatmål) för verksamheten. Nämndens inriktningsmål för 2008 är att:

- Ge alla kommuninvånare möjlighet och tillgänglighet till kultur.
- Erbjuder ett brett kulturutbud i kommunen med möjligheter till upplevelser, delaktighet och eget skapande.
- I samarbete med skolan förverkliga KF:s mål om att alla barn, oavsett var i kommunen man bor, ska ha tillgång till och delaktighet i kulturupplevelser.

- Skapa förutsättningar för kulturella möten, kulturell mångfald och kreativt skapande som en viktig del av den sociala gemenskapen.
- Bevara kulturarvet och göra det levande med särskild uppmärksamhet på ekologiskt hållbara förutsättningar.
- Utveckla kultur- och turismverksamheten i samarbete med andra förvaltningar, med företag, föreningar med flera.
- Bidra till utvecklingen av Kungsbacka som evenemangsstad.
- Stärka säkerhet och trygghet för besökare och medarbetare i förvaltningens lokaler.

Nämndens resultatmål är indelade utifrån de fem perspektiven brukare, medarbetare, organisation, ständiga förbättringar samt ekonomi. Flera av målen återkommer under respektive perspektiv.

I tabellen nedan redogörs för samtliga resultatmål kopplat till de övergripande perspektiven:

<i>Brukare</i>	<i>Medarbetare</i>	<i>Organisation</i>	<i>Ständiga förbättringar</i>	<i>Ekonomi</i>
Turistbyråns lokalplanering ska vara slutförd och beslut om placering fattat	Turistbyråns lokalplanering ska vara slutförd och beslut om placering fattat		Turistbyråns lokalplanering ska vara slutförd och beslut om placering fattat	
I samarbete med skolan hitta en modell för förskole-/grundskolebarnens tillgänglighet till kultur	I samarbete med skolan hitta en modell för förskole-/grundskolebarnens tillgänglighet till kultur	I samarbete med skolan hitta en modell för förskole-/grundskolebarnens tillgänglighet till kultur	Möjlighet att säkra KF:s kulturpolitiska program	Fr.a. transportkostnad för skolorna
Genomföra minst 20 extra program för de äldre under 2008	Genomföra minst 20 extra program för de äldre under 2008			Prioritera äldreårprogram i programbudget
Ökad säkerhet gm medarbetarnas utbildning i brandskydd och säkerhet i KT:s lokaler utanför Fyren	Utbildning i brandskydd och säkerhet för KT:s lokaler utanför Fyren	Utbildning i brandskydd och säkerhet för KT:s lokaler utanför Fyren	Utbildning i brandskydd och säkerhet för KT:s lokaler utanför Fyren	

Förvaltningschefen beskriver inriktningsmålen som en allmän inriktning och uttrycker att resultatmålen inte speglar samtliga inriktningsmål. Flera av de som intervjuats menar att de övergripande målen är svåra att bryta ned och inte känns helt anpassade för den egna verksamheten. Det uttrycks att målen är väldigt inriktade på förvaltningens turismverksamhet medan andra enheter som exempelvis biblioteken hamnar i skymundan.

När det gäller målarbetet för de kommande åren har kommunens mall ändrats vilket resulterat i att resultatmålen inte längre inordnas under respektive perspektiv. Vid intervjuerna framkommer att det nya sättet att arbeta med mål upplevs som tydligare och mer

uppföljningsbart. Det finns även förhoppningar om att målarbetet enklare kan förankras och beskrivas för samtliga medarbetare på förvaltningen.

5.1.1. Våra kommentarer

Granskningen visar att det i inriktningsmålen för 2008 inte finns någon tydlig koppling till resultatmålen. Det framgår heller inte vilka inriktningsmål som har bäring på respektive resultatmål. De resultatmål som har formulerats är enligt vår bedömning konkreta och uppföljningsbara. Resultatmålen speglar dock inte samtliga verksamheter inom nämndens ansvarsområde.

Mot bakgrund av ovanstående iakttagelser rekommenderar vi nämnden att, i kommande planeringsprocesser, utifrån angivna inriktningsmål formulera mätbara resultatmål för samtliga verksamheter inom förvaltningen.

5.2. Nämndens kvalitetsarbete

Kommunens nämnder skall i verksamhetsplanerna redovisa kommundemensamma uppdrag som fastlagts i planeringsföresättningarna. En del i detta är att nämnderna skall fastställa kvalitetsnivåer med beslutad kvalitet för utvalda verksamhetsfrågor. Det skall också finnas kvalitetsdeklarationer för tjänster som valts ut i samråd med brukare.

Kultur- och Turismnämndens beslutade kvalitet för år 2008 är uppdelade under fem rubriker (Brukare, Medarbetare, Organisation, Ständiga förbättringar samt Ekonomi). Ett urval av målsättningarna under respektive rubrik följer nedan:

Brukare

Bibehålla nöjd-kundindex minst 4,6 enligt brukarenkät för biblioteken och bokbussen 2008. Genomföra minst 800 program som riktar sig till barn- och ungdomar under 2008.

Medarbetare

Sjukfrånvaron ska vara högst 5,4 % för 2008.

Alla medarbetare ska känna till och arbeta efter nämndens inriktnings- och resultatmål.

Organisation

Minst 80 % av våra medarbetare ska anse att förvaltningen är bra på att ta itu med konflikter.

Ständiga förbättringar

Eventuella psykosociala arbetsmiljöproblem ska åtgärdas på ett sådant sätt att detta tydligt uppfattas av minst 80 % av medarbetarna.

Ett ständigt kvalitativt förbättringsarbete ska ske genom ökad samordning av programutbudet för kommunens brukare.

Ekonomi

Som en del i arbetet med rationell och effektiv hantering av biljettförsäljningen skall det under 2008 utarbetas rutiner för en samordning av systemhanteringen för att uppnå optimal hantering av ekonomin i samband med evenemang/arrangemang.

Nämnden har även fattat beslut om kvalitetsdeklarationer för verksamhetsområdena allmänkultur, bibliotek samt turism. Kvalitetsdeklarationerna innehåller ett flertal mål avseende verksamhet som bedrivs för allmänheten.

I intervjuer framkommer att kvalitetsarbetet har en tydlig inriktning mot brukarperspektivet och det nämns bland annat att det genomförs enkätundersökningar inom turism och biblio-

teksverksamheten. Det beskrivs att en stor del av kvalitetsarbetet genomförs centralt i kommunen och det framförs synpunkter på att systemet upplevs som tungrott och svårt att påverka. Förvaltningen upplever att de får lägga ner ett omfattande arbete, som inte står i proportion till att verksamheten är relativt liten, för att följa kommunens instruktioner. KOMmentaren anses som något begränsad för att inhämta synpunkter och för återredovisning av resultatet för brukarna då liknande frågor ofta återkommer. Några av de som intervjuats upplever att det är otydligt hur undersökningarna skall användas i den fortsatta utvecklingen av verksamheten.

5.2.1. Våra kommentarer

Vår sammantagna bedömning är att nämnden är följsam mot kommunens anvisningar och mallar. Vi anser dock att det, inom ramen för kommunens modell, är svårt att få ett samlat grepp över nämndens kvalitetsarbete. Vi ser ett behov av mer samlade analyser av de olika satsningar som nämnden genomför inom ramen för sitt kvalitetsarbete i syfte att säkerställa att dessa leder till en utveckling av verksamheten.

5.3. Nämndens uppföljning av verksamheten

Nämndens verksamhet följs löpande upp genom delårsrapporterna och sammanfattas årligen i nämndens förvaltningsberättelse.

I delårsrapporterna (30 april och 31 augusti) redovisar nämnden aktuellt läge för måluppfyllnad av resultatmål samt ekonomi och KOMmentarer. I de fall prognosen visar att resultatmålen inte kommer att uppnås finns kort redogörelse om orsak. När det gäller KOMmentarerna redovisas typ av KOMmentar, hur många som är besvarade samt vidtagna åtgärder.

Nämndens förvaltningsberättelse utgör i förkortad version även redovisningen för nämnden i kommunens årsredovisning. Förvaltningsberättelsen är det sammanfattande dokumentet där förvaltningen redovisar resultatet av årets verksamhet. Av dokumentet framgår:

- r Viktiga händelser som direkt berör brukarna
- r Måluppfyllelse i jämförelse med verksamhetsplanen
- r Kvalitetsredovisning
- r Ekonomisk uppföljning med kommentarer
- r Framtid
- r Analyser

I förvaltningsberättelsen redovisas måluppfyllelse med ett ja eller nej. Ett nej ska enligt kommunens mall kortfattat kommenteras. Även nämndens kvalitetsarbete, inkluderande beslutade kvalitetsdeklarationer, resultat från brukarundersökningar, KOMmentaren med mera, följs kortfattat upp i förvaltningsberättelsen.

5.3.1. Våra kommentarer

Granskningen visar att nämnden löpande följer upp och redovisar måluppfyllelse och kvalitet i enlighet med kommunens modell för uppföljning. Vi ser dock ett behov av en tydligare koppling mellan redovisad måluppfyllelse samt kvalitet och planeringen av målsättningar och aktiviteter inför nästkommande år.

6. Budget och löpande ekonomisk uppföljning

Nämnden följer den kommunövergripande rutinen för budgetarbete.²

Budgetprocessen startar i februari då nämnden får information om bokslutet samt förutsättningarna för nästkommande år. I planeringsförutsättningarna framgår de indexuppräknings som medges för nämndens verksamhet. Internbudgetarbetet påbörjas efter sommaren då förvaltningen, med hjälp av ekonom från servicenämnden, tar fram underlag för personalbudget, fördelningar för olika fasta kostnader samt övriga kostnader. Förslag till internbudget redovisas för och fastställs av nämnden under slutet av året.

Ekonomi följs löpande upp under året. Samtliga chefer och intendenterna har ett budgetansvar. Förvaltningschef och verksamhetscontroller har regelbundna möten med respektive chef och följer på så sätt löpande enheternas resultat. Denna rutin har upprättats under innevarande år. Vid dessa möten uppmärksammas väsentliga belopp och större avvikelser gentemot budget. Inför delårsrapporterna samlas ledningsgruppen för en gemensam genomgång och analys av periodens resultat. Under de senaste åren har det inte förekommit några väsentliga avvikelser. I huvudsak har avvikelserna funnits inom områdena personalkostnader samt intäkter. Avseende intäkterna har det hittills handlat om positiva avvikelser. Särskilt inom teatern har intäkterna varit högre än väntat. Eftersom de negativa avvikelserna varit begränsade under de senaste åren har nämnden inte behövt vidta några åtgärder för att klara verksamhetens resultat.

Enligt intervjuuppgifter har kulturen inom förvaltningen till viss del präglats av bristande intresse för att arbeta löpande under året med uppföljning av ekonomin. I den nya organisationen, där cheferna har budgetansvar, har dessa frågor fått ett tydligare och mer framträdande fokus.

Nämnden tar löpande del av verksamhetens ekonomiska utveckling. Detta sker framförallt genom de rapporter som produceras inom ramen för kommunens styrnings- och uppföljningsprocess. Utöver detta får nämnden även en kompletterande och mer utförlig redovisning av förvaltningschefen.

Nämndens ekonomiska resultat de tre senaste åren

	2005	2006	2007
tkr	1 134	1 685	3 081

Källa: verksamhetsberättelse år 2007

Nämnden har under de senaste tre åren bedrivit verksamheten inom budget och även redovisat ett överskott. Nämndens prognos för helåret 2008 är, enligt delårsrapport augusti, ett nollresultat.

Förvaltningschefen uppger att befintlig verksamhet vid sidan av kommunbidraget är beroende av intäktfinansiering. I dagsläget har verksamheten intäkter från teatern, stugbokningar samt diverse tillskott från Region Halland, Länsstyrelsen, Naturvårdsverket, Västkuststiftelsen och Statens Kulturråd. Intäkterna utgör i dagsläget ca 1 miljon kronor av verksamhetens totala ram.

² Denna framgår av dokumentet "Planeringsförutsättningarna för år 2008-2011".

6.1. Våra kommentarer

Vi noterar att nämnden under senare år bedrivit verksamheten inom budgetram och även redovisat ett överskott. Genom att förvaltningschefen har infört en ny rutin med regelbundna uppföljningar av ekonomin skapas ett handlingsutrymme att agera direkt när en avvikelse sker.

Mot bakgrund av att nämnden bedriver verksamhet som är beroende av extern intäktfinansiering ser vi det som väsentligt att förvaltningen fortsätter att arbeta i enlighet med denna rutin. På så vis kan signaler om vikande intäkter snabbt nå nämnden för beslut om eventuella åtgärder.

Sammantaget anser vi att nämnden har tillfredsställande rutiner för budgetarbetet och uppföljningen av den ekonomiska utvecklingen under året.

7. Intern kontroll

Nämnden har enligt kommunallagen ett ansvar för att tillse att den interna kontrollen är tillräcklig.³ Den interna kontrollen bör utformas utifrån en helhetssyn på verksamheten och med beaktande av risk- och väsentlighetsaspekter. Syftet med den interna kontrollen är att bidra till att ändamålsenligheten i verksamheten stärks och att verksamheten bedrivs effektivt och säkert.

I samband med budgetprocessen ska nämnderna enligt kommunens planeringsförutsättningar arbeta strukturerat med intern kontroll och ange fyra väsentliga risker i den egna verksamheten. De fyra riskerna ska kompletteras med förslag på åtgärder som bidrar till att minska att den oönskade situationen uppstår. Två risker ska avse verksamhetsområdet och två ekonomiområdet.

Nämnden har inför 2008, i enlighet med kommunens planeringsförutsättningar, fattat beslut om internkontrollplan och angivit fyra risker som bedömts som väsentliga. Inom verksamhetsområdet har brandsäkerheten på Kungsbacka teater samt ensambemanningen kvällstid på filialbiblioteken och Turistbyrån identifierats som områden där förebyggande åtgärder bör vidtas under året. Inom ekonomiområdet har de ekonomiska rutinerna vid ensambemanning samt risken för inställda föreställningar på teatern identifierats som områden där förebyggande åtgärder bör vidtas.

Enligt intervjuuppgifter har dessa områden identifierats genom diskussion i ledningsgruppen. Någon strukturerad riskanalys har inte genomförts.

7.1. Våra kommentarer

Vår bedömning är att arbetet med internkontrollplaner tydligare kan integreras i arbetet med budget och verksamhetsplanering. Nämnden bör tillsammans med förvaltningsledningen årligen göra en riskanalys för att identifiera vilka områden som ska identifieras till internkontrollplanen. Riskanalysen bör ta sin utgångspunkt i kommunfullmäktiges mål för verksamheten samt i de strategier som nämnden formulerat för att nå uppsatta mål. Riskanalysens resultat bör ligga till grund för strukturen av den interna kontrollen och vilka kontrollaktiviteter som nämnden har för avsikt att göra under året.

³ Se kommunallagen 6 kap. 7 §

8. Sammanfattande kommentarer

Vi bedömer att det finns ett stort engagemang och en god kultur bland medarbetarna inom förvaltningen. Nämnden har utvecklat den interna styrningen och kontrollen jämfört med föregående granskning och vi bedömer att nämnden bedriver verksamheten i enlighet med ändamålet och med en god ekonomisk hushållning.

Vi ser det dock som viktigt att den interna styrningen och kontrollen utformas utifrån en helhetssyn på nämndens verksamhet och med beaktande av risk- och väsentlighetsaspekter. Vår bedömning är att nämnden kan vidareutveckla sitt arbete med intern kontroll genom att i samband med budget och verksamhetsplanering genomföra riskanalyser med utgångspunkt från kommunfullmäktiges mål för verksamheten. Vi rekommenderar även nämnden att, i kommande planeringsprocesser, utifrån angivna inriktningsmål bryta ner och formulera mätbara resultatmål för samtliga verksamheter inom förvaltningen.

Nämnden har under senare år bedrivit verksamheten med god kostnadskontroll och inom budgetram. Samtidigt noterar vi att nämnden bedriver verksamhet som är beroende av extern intäktsfinansiering. Vi vill därför uppmärksamma nämnden på vikten av att noggrant och löpande under året följa utvecklingen av intäkterna och att ha beredskap att vidta åtgärder vid signaler om vikande intäkter.

Kungsbacka den 16 december 2008

Odd Hessler
Ordförande för revisionen

Fritz von Schwerin
Förtroendevald revisor

Gerhard Isacson
Förtroendevald revisor

Laila Värnestig
Certifierad kommunal yrkesrevisor

Erik Söderberg
Förvaltningsrevisor