

Företagsamhetsmätning – Hallands län



Johan Kreicbergs

Våren 2010

Företagsamhetsmätning – Hallands län

Inledning

Svenskt Näringslivs företagsamhetsmätning presenteras varje halvår. Syftet är att studera om antalet personer som väljer att ansvara för ett företags utveckling ökar eller minskar och i vilken takt förändringen sker. Uppgifterna hämtas från UC AB och sammanställs av Kreicbergs Utredning & Opinion AB.

Som företagsam räknas individer som har en f-skattesedel, är delägare i ett aktivt handelsbolag eller är VD eller ordinarie styrelsemedlem i ett aktivt aktiebolag. Alla individer som uppfyller något av dessa kriterier räknas som företagsamma i denna mätning¹. Individerna räknas bara en gång oavsett om personen driver ett eller flera företag. Av denna anledning finns det alltså fler registrerade företag än det finns företagsamma individer. Företagsmätningen är en totalundersökning och kan därför användas för att jämföra företagsamheten mellan olika kommuner över tiden. På Svenskt Näringslivs webbplats finns rapporter för Sveriges samtliga 21 län att ladda ned. Denna mätning avser perioden mellan 1 juli 2009 och 1 januari 2010.

13,4 procent är företagsamma

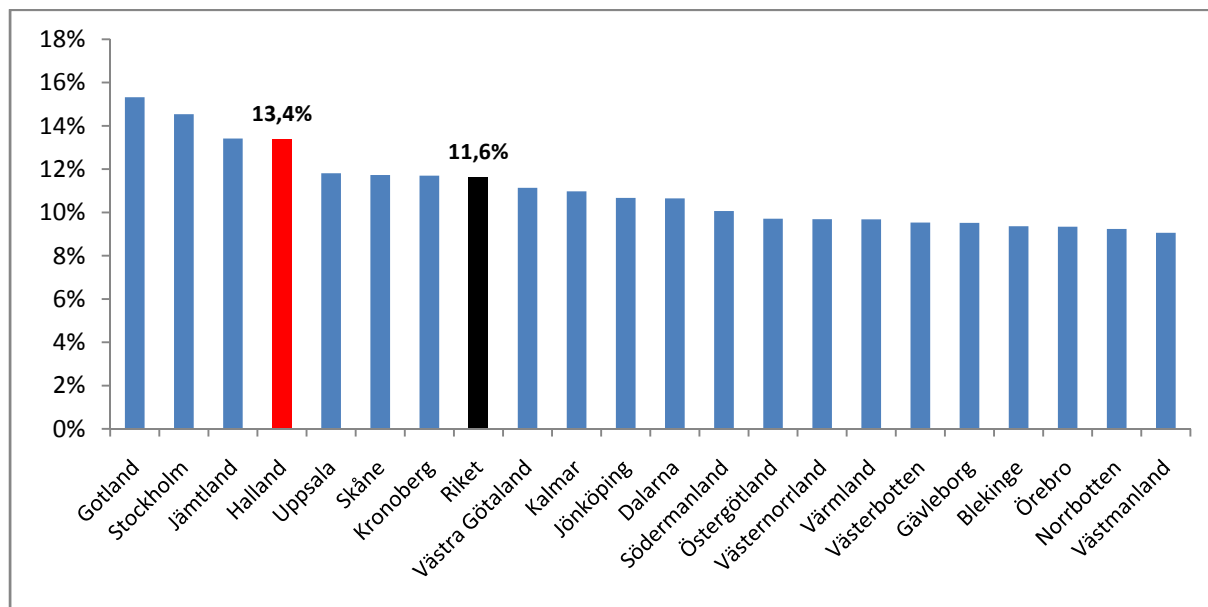
Vid årsskiftet 2009/10 fanns det 28 730 aktivt företagsamma individer i Hallands län, vilket är 13,4 procent av den arbetsföra befolkningen (16-74 år). Det är en oförändrad andel jämfört med förra mätningen. Endast tre län i Sverige är mer företagsamma än Halland. I riket som helhet finns det 798 000 personer som definieras som företagsamma. Sammantaget är alltså 11,6 procent av svenskarna i arbetsför ålder företagsamma.

Av de företagsamma individerna i Halland utgörs 26,3 procent av kvinnor. Det är en förbättring jämfört med för ett halvår sedan men fortfarande klart lägre än riksgenomsnittet på 29 procent.

Även antalet företagsamma ungdomar (16-34 år) ökar i länet jämfört med för ett halvår sedan. Vid årsskiftet fanns 3 386 unga företagsamma personer i Halland, vilket är 11,8 procent av länets totala företagsamhet. Motsvarande andel i riket som helhet är däremot avsevärt högre och ligger på 15,3 procent. Den ökande företagsamheten hos de unga är positiva nyheter inför den pågående generationsväxlingen där fyrtilisterna börjar lämna företagsamheten.

¹ På Svenskt Näringslivs webbplats kan en utförlig beskrivning av Företagsamhetsmätningen hämtas.

Diagram 1. Andel företagsamma individer av den arbetsföra befolkningen (16-74 år).



Kungsbacka är Hallands mest företagsamma kommun

Det finns stora skillnader mellan länets kommuner när det gäller deras respektive grad av företagsamhet. Skillnaderna beror många gånger på deras olika näringslivsstrukturer och dessa förändras i de flesta fall i en långsam takt. Det är alltså inte troligt att andelen företagsamma i en kommun förändras kraftigt från år till år.

Kungsbackas kommun har Hallands läns mest företagsamma befolkning där hela 17 procent av kommunens arbetsföra befolkning ansvarar för ett företag. Lägst andel uppvisar Halmstads kommun där 10,3 procent räknas som företagsamma.

Halmstad har länets yngsta företagsamhet. Där utgörs 15 procent av de företagsamma av personer under 35 år. I Kungsbacka utgör kvinnorna 29 procent de företagsamma, vilket är högst i länet. Däremot är det få unga bland de företagsamma i Kungsbacka då endast 9 procent är yngre än 35 år.

Tabell 1. Företagsamhet i andel av befolkning i arbetsför ålder

Kommun	Antal företagsamma	Andel företagsamma	Andel kvinnor	Andel yngre
FALKENBERG	4060	13,9%	24%	11%
HALMSTAD	6920	10,3%	26%	15%
HYLTE	820	11,2%	22%	13%
KUNGSBACKA	8911	17,0%	29%	9%
LAHOLM	2598	15,3%	24%	11%
VARBERG	5421	13,0%	26%	13%

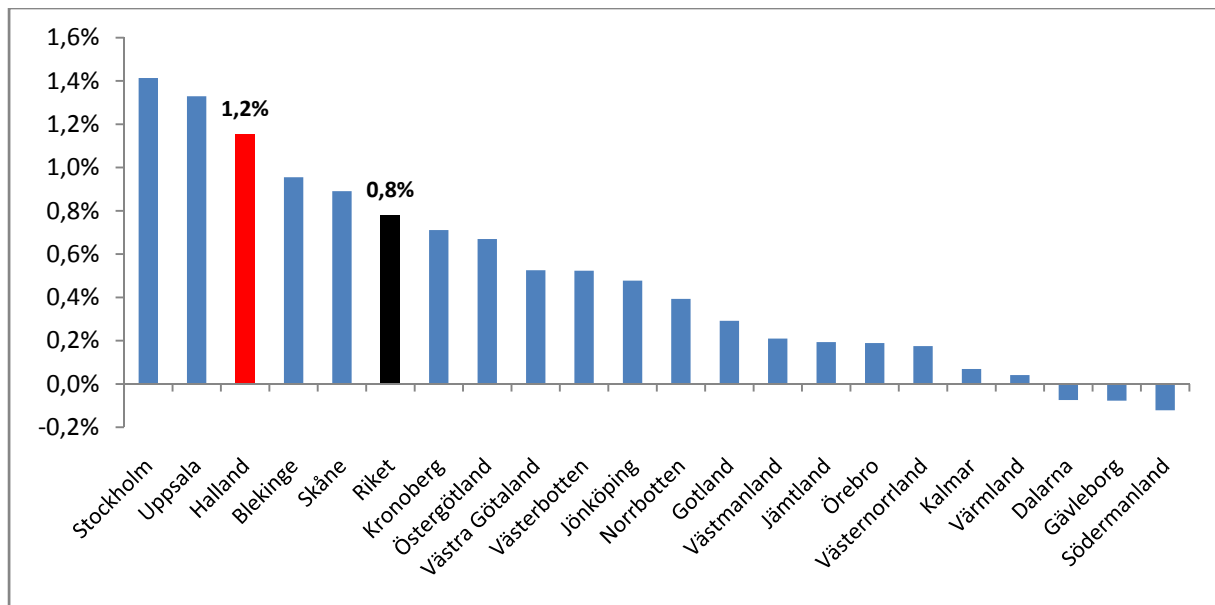
Företagsamheten ökar med 1,2 procent

Under andra halvåret 2009 ökade företagsamheten med 327 individer, vilket motsvarar en tillväxttakt på 1,2 procent. Endast två län i riket nådde upp till en högre tillväxttakt under samma period. Procentuellt sett kan förändringen ändå tyckas vara liten men bakom ligger en stor dynamik. 1 164 genuint nya individer har tillkommit som företagsamma medan 939 personer har försvunnit från företagandet.

Den höga dynamiken har med stor sannolikhet att göra med ett fortsatt svagt konjunkturläge som å ena sidan tvingar företag i konkurs och därmed individer från företagsamhet, samtidigt som den stigande arbetslösheten och en svag arbetsmarknad i stort gör att fler människor försöker försörja sig genom eget företagande.

Antalet företagsamma kvinnor har ökat i en ännu kraftigare takt under det senaste halvåret (2,1 procent). Att kvinnorna ökar sin företagsamhet snabbare än männen är gemensamt för Sveriges samtliga län.

Diagram 2. Tillväxt av antal företagsamma individer



Företagsamheten ökar snabbast i Kungsbacka

Förutom att personer blir företagsamma och avslutar sitt företagande påverkas nettoförändringarna av in- och utflyttningar av företagsamma personer. För en del kommuner utgör denna inflyttning en ansevärd del av företagsamhetens tillväxt.

Nettotillväxten av företagsamma har varit högst i Kungsbacka kommun under mätperioden. Där har företagsamheten ökat med 191 individer, vilket ger en tillväxttakt på 2,2 procent. Ungefär en fjärdedel av ökningen beror på ett flyttningsöverskott av företagsamhet.

Falkenbergs och Hylte kommun har länets svagaste tillväxt där antalet företagsamma minskade med 0,6 procent under det senaste halvåret. I Hylte rådde ett flyttningsunderskott av företagsamma individer. Det flyttade alltså ut fler företagsamma personer från kommunen än som flyttade in.

Antalet företagsamma kvinnor har under det senaste halvåret ökat snabbast i Kungsbacka där tillväxttakten uppmättes till 3,9 procent. I Hylte och Falkenberg har däremot antalet företagsamma kvinnor minskat.

Tabell 2. Tillväxt av antal företagsamma individer

Kommun	Företagsamma 31/12	Företagsamma 30/6	Förändr	Tillväxt	Tillväxt unga	Tillväxt kvinnor
FALKENBERG	4060	4084	-24	-0,6%	-0,9%	-0,4%
HALMSTAD	6920	6862	+58	0,8%	-1,6%	0,8%
HYLTE	820	825	-5	-0,6%	0,0%	-0,6%
KUNGSBACKA	8911	8720	+191	2,2%	5,5%	3,9%
LAHOLM	2598	2576	+22	0,9%	2,1%	2,5%
VARBERG	5421	5336	+85	1,6%	2,1%	2,6%

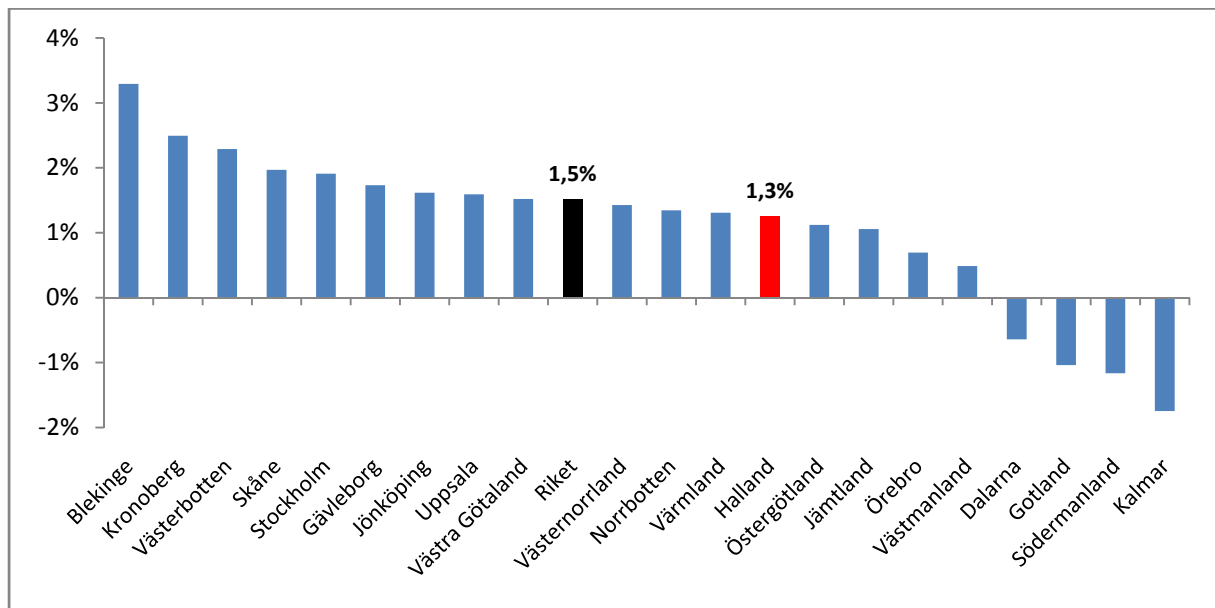
Allt fler unga är företagsamma

Ungdomar har drabbats hårdare av den svaga konjunkturen än den övriga arbetskraften i form av högre arbetslöshet. Detta kan vara en anledning till att ungdomar i en högre utsträckning söker sig till företagsamheten. Antalet företagsamma personer yngre än 35 år har ökat med 1,3 procent jämfört med första halvåret. Detta är en något kraftigare ökning än för företagsamheten i helhet. Med tanke på den stora generationsväxling som till del redan har påbörjats är ett större deltagande i företagandet hos den yngre befolkningen välkommet.

Kungsbacka kommun uppvisar länets snabbaste utveckling av företagsamma individer under 35 år. Jämfört med första halvåret 2009 har antalet unga företagsamma i kommunen ökat med 5,5 procent.

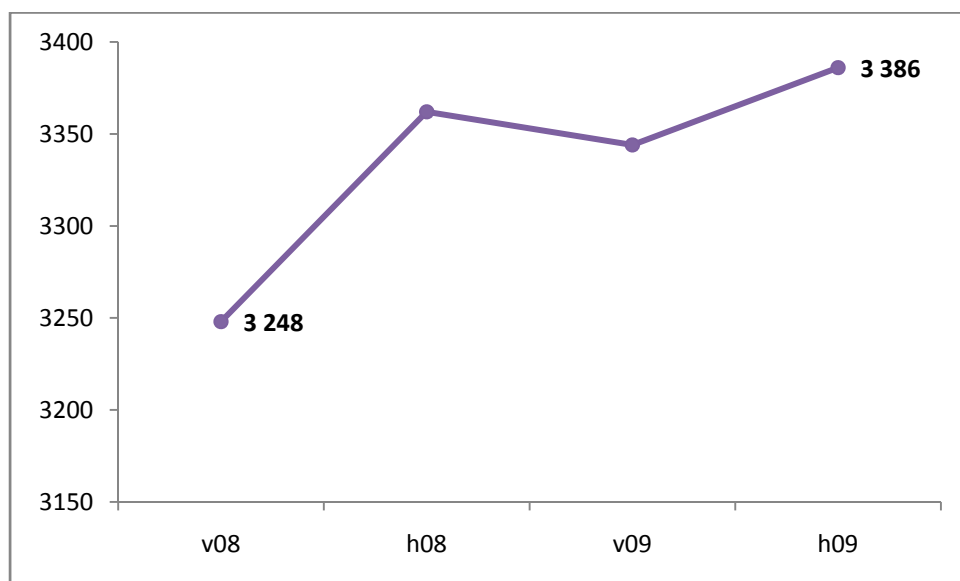
I Halmstad är det däremot färre ungdomar som ansvarar för ett företag än det var förra halvåret och minskningen uppgår till 1,6 procent.

Diagram 3. Tillväxt av antal unga företagsamma personer (16-34 år)



Antalet företagsamma personer under 35 år ligger nu på den högsta nivån i Halland sedan mätningarna startade. Sammantaget finns nu 3 386 yngre personer med ansvar för ett företag. Sedan den första företagsamhetsmätningen utfördes har antalet ökat med 138 personer, vilket ger en tillväxt på 4,3 procent. Den totala företagsamheten i länet ökat i en klart långsammare takt under samma period (+2,8 procent).

Diagram 4. Utveckling av antal unga företagsamma individer. Hallands län.

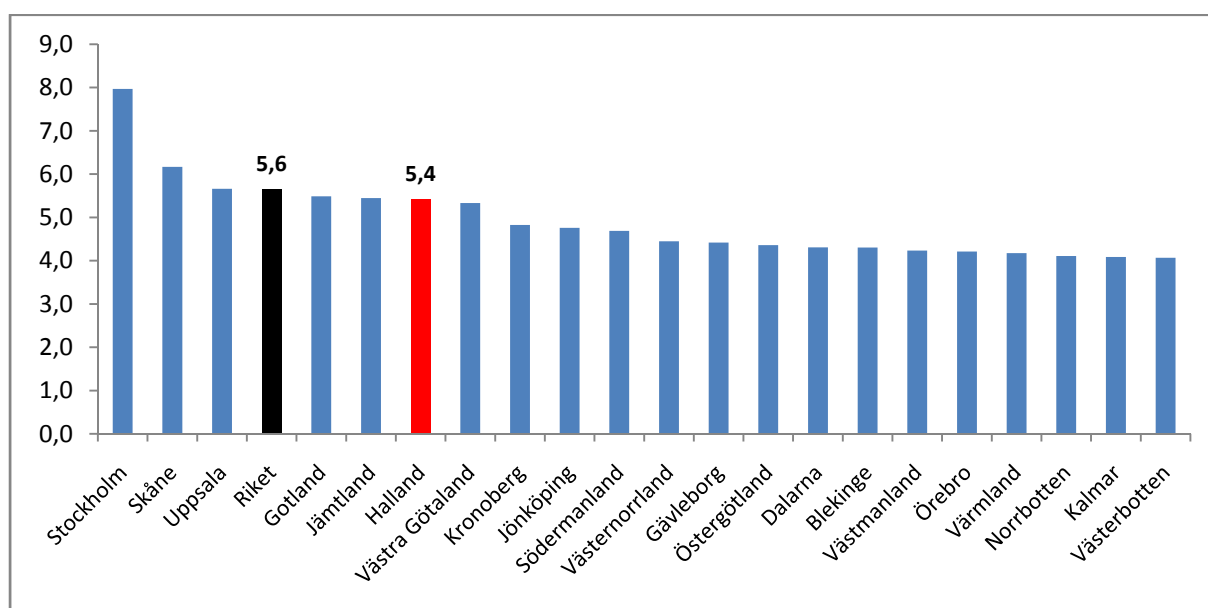


Fortsatt hög nyföretagsamhet

Under andra halvåret 2009 valde 1 164 nya personer att börja ansvara för ett företag i Halland. Detta är något färre än under första halvåret, men jämfört med tidigare mätningar är det ändå en hög siffra. I relation till den arbetsföra befolkningen valde 5,4 personer att bli företagsamma per 1000 invånare, vilket är en något lägre frekvens än i riket (5,6).

Stockholms län har rikets mest frekventa nyföretagsamhet med 8,0 nyföretagsamma per 1000 invånare under mätperioden. Motsvarande notering för länet med den svagaste nyföretagsamheten, Västerbotten, ligger på 4,1 nyföretagsamma per 1000 invånare.

Diagram 5. Antal nyföretagsamma per 1000 invånare i arbetsför ålder



Nyföretagsamheten högst i Kungsbacka

Med nyföretagsamma avses de som personer som blivit företagsamma under det senaste halvåret i en region. Vi skiljer här på genuint nyföretagsamma personer som tidigare inte varit involverade i företagande och inflyttade personer som varit företagsamma i andra delar av landet tidigare. På länsnivå redovisas enbart de genuint nyföretagsamma.²

Kungsbacka kommun uppvisar länets högsta relativa nyföretagsamhet. Sammanlagt har 545 nya individer tagit ansvar för ett företag under mätperioden. Ställt i relation till kommunbefolkningen blir det 10,4 nya företagsamma individer per 1000 invånare. Av dessa är en dryg fjärdedel inflyttade från andra kommuner.

Falkenbergs kommun har länets lägsta nyföretagsamhet med 5,3 personer per 1000 invånare i arbetsför ålder.

I Kungsbacka och Laholm finns den högsta andelen kvinnor bland de nyföretagsamma (36 procent).

Värt att nämna är att nyföretagsamheten (och avslutande av företagsamhet) är starkt korrelerad med företagsamheten överlag. I kommuner med många småföretag är det vanligare att personer väljer att involvera sig i företagande.

Tabell 3. Antal nyföretagsamma individer per 1000 invånare i arbetsför ålder

Kommun	Genuint nya	Inflyttade	Total	Per 1000 inv	Andel unga	Andel kvinnor
FALKENBERG	112	44	156	5,3	33%	35%
HALMSTAD	298	95	393	5,8	37%	34%
HYLTE	35	10	45	6,1	49%	33%
KUNGSBACKA	406	139	545	10,4	28%	36%
LAHOLM	96	28	124	7,3	32%	36%
VARBERG	217	77	294	7,1	34%	35%

² Orsaken är att om det sker flyttningar mellan kommuner i samma län skulle nyföretagsamheten överskattas om dessa personer inkluderades.

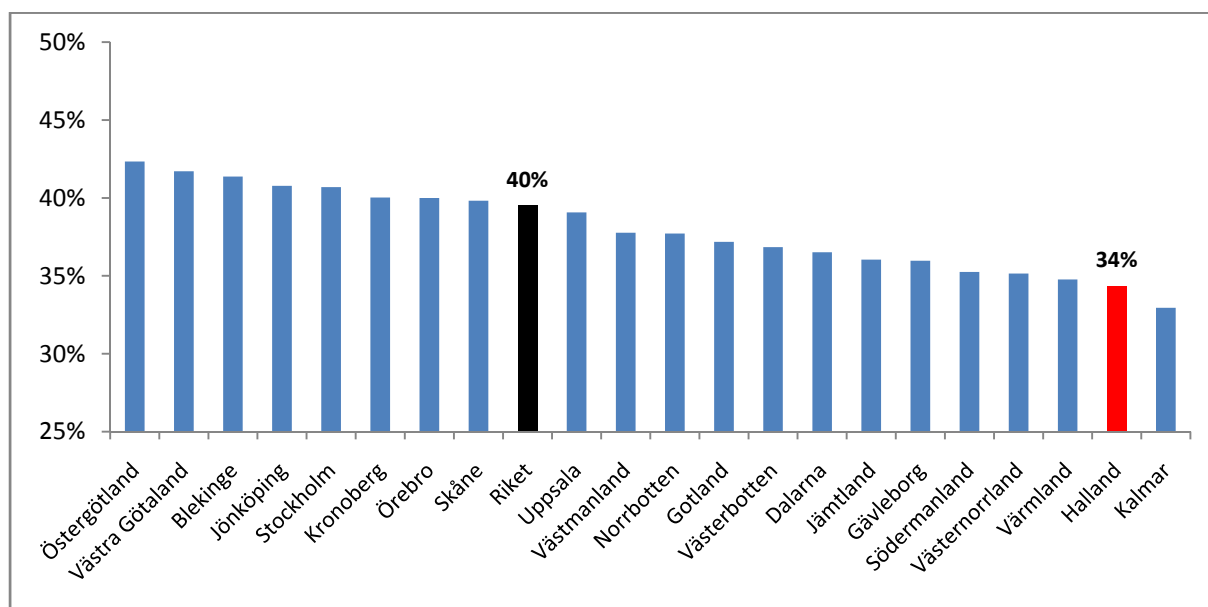
Ungdomar står för 34 procent av nyföretagsamheten

Av de 1 164 genuint nyföretagsamma i Halland var 34 procent yngre än 35 år, vilket är en av de lägsta noteringarna i riket. Under första halvåret låg andelen unga nyföretagsamma på 36 procent. Endast ett annat län har en lägre andel yngre bland de nyföretagsamma under mätperioden.

På kommunnivå uppvisar Hylte den mest frekventa nyföretagsamheten hos ungdomar. Där utgör personer under 35 år 49 procent av kommunens nyföretagsamma. Här ingår även inflyttade personer så siffran är inte direkt jämförbar med länets notering.

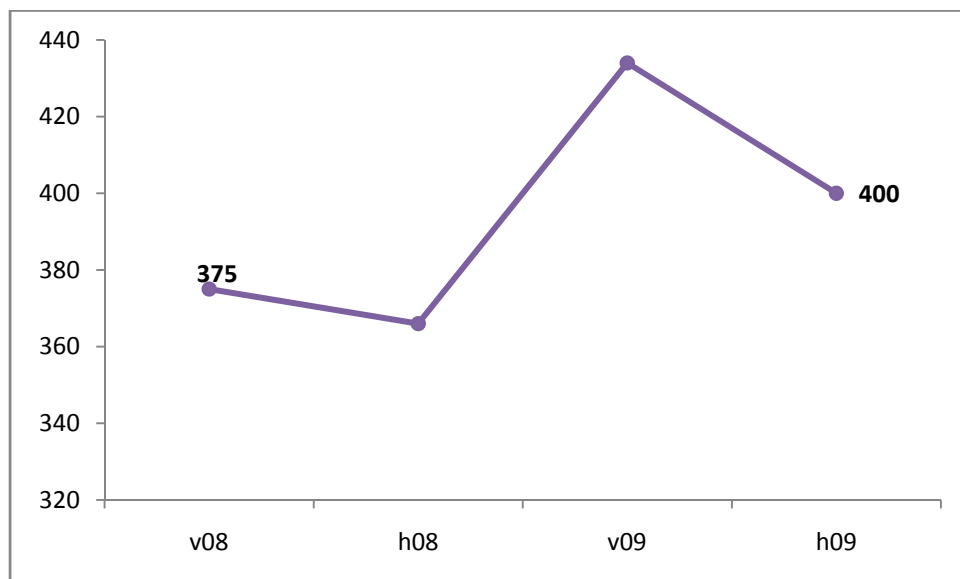
Östergötlands län har den yngsta nyföretagsamheten i landet där 42 procent är yngre än 35 år. Motsvarande andel i Kalmar län ligger på 33 procent – lägst i Sverige.

Diagram 6. Andel unga av de genuint nyföretagsamma



Efter rekordnivån på den unga nyföretagsamheten som noterades under första halvåret 2009 minskar den en del i denna mätning. Under det senaste halvåret var det totalt 400 personer under 35 år som valde att börja ansvara för ett företag.

Diagram 7. Utveckling av antal unga nyföretagsamma individer. Halland län.



939 personer försvann från företagsamheten

Som tidigare nämnts kännetecknas de två senaste företagsamhetsmätningar av en hög dynamik. Samtidigt som 1 164 personer blev företagsamma försvann samtidigt 939 andra personer bort från företagandet. Många av de kommuner som ligger i topp när det gäller nyföretagsamheten ligger även i topp när det gäller avslutning av företagandet.

När det gäller avslutningsstatistik på kommunnivå studerar vi två olika typer av avslutare. Dels de personer som inte längre uppfyller de krav som ställs för att räknas som företagsamma (genuina avslutare) och dels de personer som visserligen fortfarande är företagsamma men som under mätperioden flyttat till annan ort.

I Hyltes kommun försvann 50 personer från företagandet under det andra halvåret. I relation till befolkningen betyder det 6,8 avslutare per 1000 invånare. Av kommunens avslutare var det 32 procent som flyttade ut från kommunen.

Halmstad och Varberg har Hallands lägsta frekvens avslutare med 5,0 avslutare per 1000 invånare. Av dessa hade cirka en femtedel flyttat ut från respektive kommun och fortsatte vara involverade i företagande på annan ort.

Tabell 4. Antal avslutare per 1000 invånare i arbetsför ålder

Kommun	Avslutare	Utflyttade	Total	Per 1000 inv	Andel unga	Andel kvinnor
FALKENBERG	142	38	180	6,2	18%	33%
HALMSTAD	264	71	335	5,0	28%	35%
HYLTE	34	16	50	6,8	24%	32%
KUNGSBACKA	262	92	354	6,7	15%	28%
LAHOLM	67	35	102	6,0	21%	29%
VARBERG	170	39	209	5,0	22%	33%

Sammanfattning

Halland är ett av Sveriges mest företagsamma län. Av den arbetsföra befolkningen i länet ansvarar 13,4 procent för ett företag.

Under andra halvåret 2009 ökade antalet företagsamma personer med 327 personer (1,2 procent), vilket är en högre ökningstakt än som gällde under första halvåret.

Dynamiken i företagsamheten backade något jämfört med första halvåret, men jämfört med tidigare mätningar är förändringshastigheten fortsatt hög. Sammantaget var det 1 164 nya individer som blev företagsamma medan 939 personer försvann från företagandet. Halland uppvisade samtidigt ett flyttöverskott av företagsamma individer.

Tillväxten av unga företagsamma individer är något högre än tillväxten av den totala företagsamheten och antalet företagsamma personer under 35 år ökade med 1,3 procent.

Ändå stod de unga för en lägre andel av nyföretagsamheten än i andra län. Av de genuint nyföretagsamma individerna utgjordes 34 procent av personer yngre än 35 år, vilket är den näst lägsta noteringen i landet.

Hallands relativt sett mest företagsamma kommun är Kungsbacka där 17 procent av den arbetsföra befolkningen på något sätt ansvarar för ett företag.

Även under det senaste halvåret har utvecklingen varit bäst i Kungsbacka kommun. Antalet företagsamma har ökat med 2,2 procent. Tillväxten har kommit av såväl en hög nyföretagsamhet som av ett ökat nettotillskott vid flyttningar.

Falkenberg och Hylte uppvisar bägge en negativ tillväxt av företagsamheten och antalet företagsamma individer backar med 0,6 procent jämfört med första halvåret.