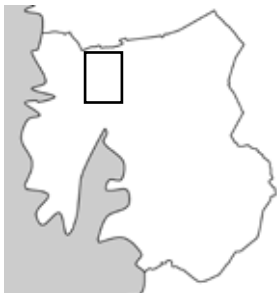


13



SANDSJÖBACKA

Naturvärde: BGZFKL, Klass I.

Omfattning: Sandsjöbacka. Området fortsätter in i Göteborgs- och Bohus län.

Kommundel: 2 Släp, 3 Vallda och 8 Älvsåker.

Befintligt skydd: Naturreservat.

Areal: 1791 ha.

Beskrivning

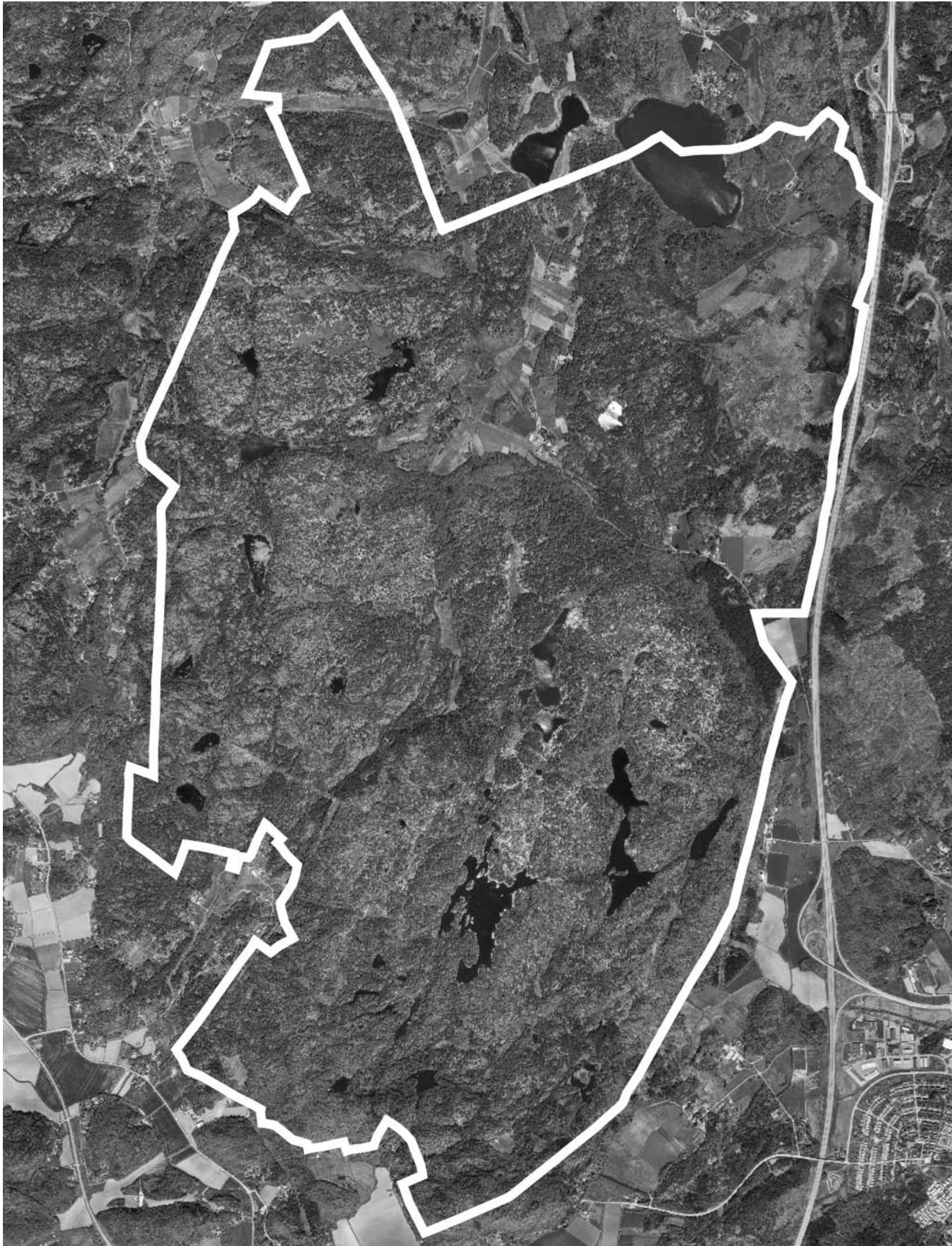
Den i länet belägna delen av Sandsjöbackaområdet utgörs naturgeografiskt av en större höjdplata i det nordhalländska sprickdalslandskapet. Höjdplatan är genombruten av mindre sprickdalar. Berggrunden består främst av graniter. Gnejser och grönstenar förekommer också. Mer eller mindre kala hållmarker dominerar och de lösa avlagringarna har liten utbredning i området. Leravlagringar finns i de större dalgångarna. I nordost finns ett större moränområde med den i landskapet mycket framträdande Sandsjöbackadrumlinen. Ett femtontal sjöar finns i området. De flesta är oligotrofa hållmarkssjöar med klart vatten. Den största sjön, Sandsjön, ligger delvis på lersediment och har eutrofa drag.

Sandsjöbacka är ett representativt avsnitt av det nordhalländska hedlandskapet präglat av bete och ljungbränning. Hävden har dock successivt upphört under 1900-talet. Höjdpartierna utgörs främst av hållmarksljunghedar som i varierande grad växer igen med fr a tall, ek, björk och en. I mindre svackor finns fukthedar och fattigkärr. Ljungheden på Sandsjöbackadrumlinen är den enda större ljungheden i området som betas för närvarande och ljungbränningen har återupptagits. Sluten tallskog, björkskog och bergeskog samt planterad granskog finns främst i anslutning till dalgångarna. I de större dalgångarna finns åker- och betesmarker.

Vegetationen domineras av artfattiga hedsamhällen med stort inslag av västliga arter såsom hönsbär, pors, klockljung och myrtilja. Mindre områden med en mer artrik ängsvegetation finns bl a vid Grönabur och Sandsjön. Djurlivet är relativt rikt i området. På de öppna ljunghedarna förekommer orre, trädlärka, nattskärna m m. I Sandsjön häckar skäggdopping. Exempel på andra häckfåglar är t ex tornfalk och smådopping. På drumlinens brända ljunghedar finns en rik insektsfauna med bl.a.den rödlistade jordlöparen kullerlöpare.

För en utförligare beskrivning av naturförhållandena, se Friberg och Strandberg 1980.

Förutsättningarna för friluftsliv är goda i området som är lättillgängligt via vägar och stigar. Reservatet är mycket välbesökt, främst av befolkningen i Göteborgsregionen.



Skala 1:40000. Arendal 3:2 m.fl.

Reservatet utgör riksintresse för naturvård och friluftsliv, NN2 Sandsjöbacka och FN2 Sandsjöbacka. Sandsjöbacka är ett av regeringen godkänt Natura 2000-område (SPA/pSCI) och det ingår även i den nationella bevarandeplanen för odlingslandskap.

Bedömning

I reservatbeslutet anges bl. a. ”att Sandsjöbackaområdet som inom Hallands län omfattar ca 1770 ha utgör ett typiskt avsnitt av det västsvenska kustlandskapet i norra Halland och Bohuslän, där kala berg omväxlar med sprickdalar.” Särskilt värdefulla delar är Sandsjöbackadrumlinen och de vidsträckta hållmarksljunghedarna. Landskapsbilden är storslagen.

Referenser

- Friberg, K och Strandberg, L. 1980. Skötselplan för Sandsjöbacka naturreservat.
- Gunnarson, G. och Götmark, F. 1998. Jordlöpare (Carabidae) på fyra ljunghedar i Halland - studier av successionsstadier och förslag till miljöövervakning. Länsstyrelsens meddelande nr 1998:7.
- Kuylenstierna, J. 1997. En botanisk resa i norra Halland. I Georgsson, K. et al. 1997. Hallands flora sid. 182-203.
- Lindfeldt, K. 1990. Ängs- och hagmarker i Kungsbacka kommun. Länsstyrelsens meddelande nr 1990:2.
- Länsstyrelsens förordnande om naturreservat, 1973-12-20.
- Länsstyrelsen 1988. Områden av riksintresse. Friluftsliv. Länsstyrelsens meddelande nr 1988:18.
- Länsstyrelsen. 2001. Områden av riksintresse för naturvård i Hallands län. Länsstyrelsens meddelande 2001:20.
- Naturvårdsverket. 1996. Nationell bevarandeplan för odlingslandskapet.
- Strand, V. 2002. Natura 2000. Regeringsgodkända områden i Hallands län 2002. Länsstyrelsens meddelande 2002:01.

