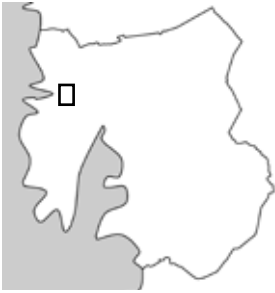


## 15



## STOCKAÅNS DALGÅNG

**Naturvärde:** LBG, Klass II.

**Omfattning:** Stockaåns dalgång med angränsande landskap.

**Kommundel:** 2 Släp och 3 Vallda.

**Areal:** 486 ha.

**Beskrivning**

Området är en del av ett typiskt sprickdalslandskap som når kusten vid Stallviken. Små urbergskullar reser sig ur den i stort sett flacka lerslätten. Landskapet kan beskrivas som en skärgård som torrlagts. Genom dalgången söker sig Stockaån fram och mynnar i havet vid Stallviken. Själva Stockaåns värden beskrivs i område 16. I norr avgränsas området av sluttningarna mot Sandsjöbackaplatån.

Lerslätten är uppodlad och består av åkermark. De flesta av bergen är klädda med ekskog, frodig i de nedre delarna och här och var med inslag av alm, ask, bok, lind, lönn m m. Högre upp i sluttningarna är lövskogen kortvuxen och krattig. Landskapet är mycket naturskönt med omväxlande öppen slätt och lövklädda bergkupoler. Brandshultsbergen i väster vid havet saknar skog och utgörs av ljung- och enklädda berghällar.

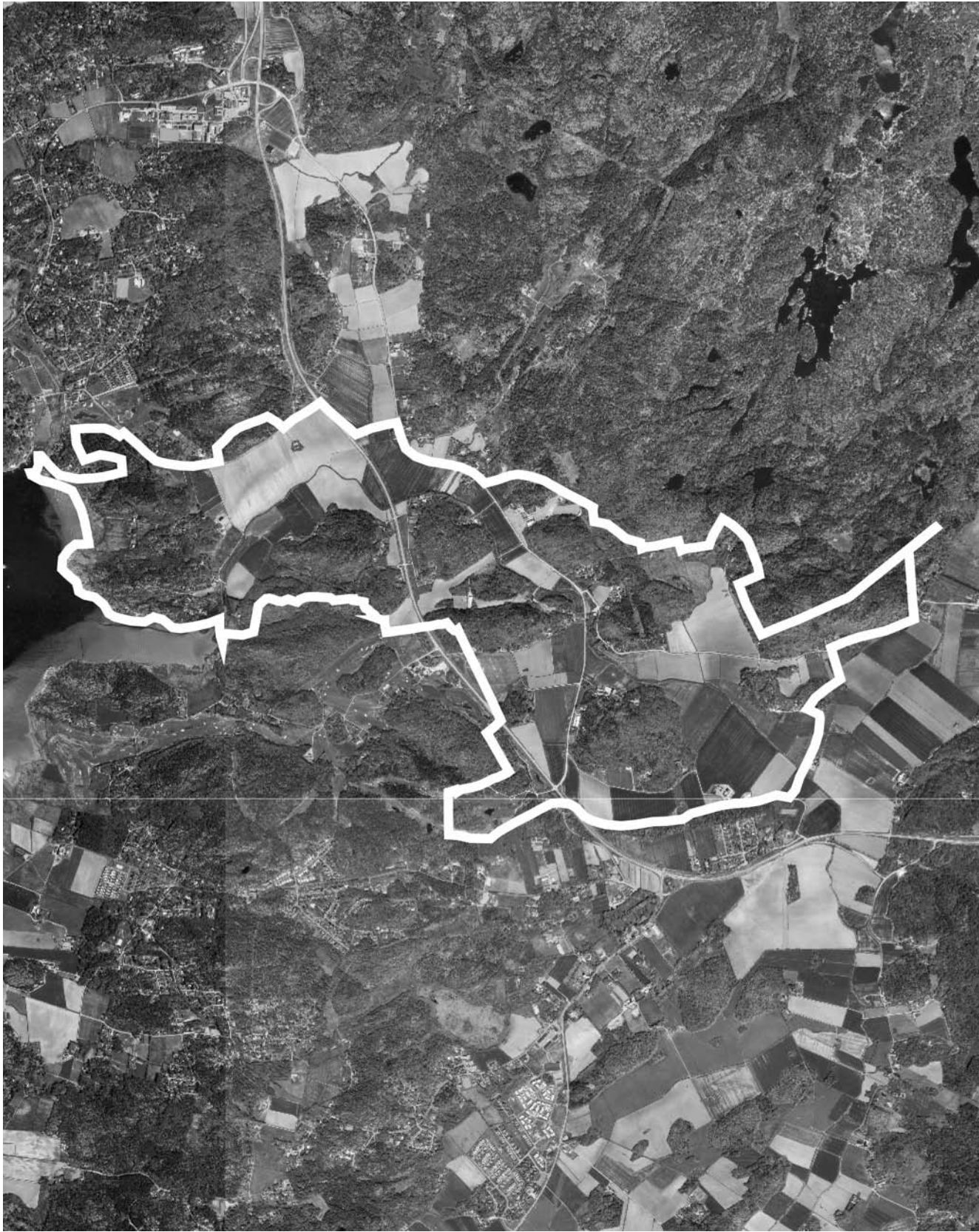
Söder om gränsen till Sandsjöbackareservatet finns ekskogsklädda bergsbranter. Här växer en intressant flora med bl a trollsmultron och kungsmynta. Vid Högås finns i grönstenspåverkade sluttningar en rik sydbergsflora med brudbröd, trollsmultron och blodnäva samt i bryn och gles skog blåsippa, vätteros och vippärt.

Vid berget Slusås finns en skalgrusbank med kalkkrävande flora. Här växer bl a gullviva, trolldruva, storrams och blåsippa. Området hyser också ett stort bestånd av nattviol.

På Riddarekullen nordost om Heden finns ekskog med lundartad flora. Här växer bl a blåsippa, gullviva, desmeknopp och smånunneört.

Vid Klev i områdets nordöstra del finns en blockrik rasbrant med lövskog av ek, lönn och asp. Floran är intressant med bl a kungsmynta, blodnäva och skogslök. Här finns även en rik fauna av landsnäckor som tyder på lång skoglig kontinuitet.

Strandängarna väster om Lissgården betas. Betesmarken fortsätter inåt land och upp mot bergen. Markens fuktighet är mycket varierad och här finns övergångar mellan strandäng, friskäng, fuktäng, fukthed och frisk hed. Floran i området är mycket artrik. Ett flertal av arterna är kalkgynnade. Blåmålla,



Skala 1:5000. Ekenäs 1:17 m.f.

ängsstarr, vårtåtel, slankstarr, bågstarr, backtimjan, tätört, vippstarr, ängsnycklar, darrgräs, källgräs, rödsäv, hästsvans och rotfibbla har noterats.

Vid Brandshultsviken gränsande till Hördalens naturreservat finns en strandäng under igenväxning.

I en dalgång vid Berget och Järnkättered, invid Sandsjöbackareservatet, finns en intressant kvarnmiljö med ursprung från 1800-talet.

Genom området går Säröleden, väg 158.

Området berör riksintresse för naturvård, nr NN4 Vallda Sandö-Hördalen, och för friluftsliv, nr FN1 Särö skärgård-Vallda Sandö.

### **Bedömning**

Ett för norra Hallands kusttrakter typiskt sprickdalslandskap av stor naturskönhet. Strandängarna vid havet har stort botaniskt intresse. Värdefulla ädellövskogar med stora botaniska och faunistiska värden.

Åtgärder som kan skada landskapsbilden bör undvikas, t ex plantering av barrskog, nya vägar, kraftledning och bebyggelse. Försiktig skötsel av lövskogen. Blockrika bergsbranter lämnas för fri utveckling. Fortsatt hävd av betesmarken vid Lissgården, återupptaget bete på strandäng vid Brandshultsviken.

### **Referenser**

- Bengtsson L. Grottor i Hallands län. Länsstyrelsens meddelande nr 1988:5. Länsstyrelsens meddelande nr 1985:1.
- Kungsbacka kommun och Hallands läns museer/ landsantikvarien 1987. Program för kulturminnesvård. Kungsbacka kommun.
- Kungsbacka kommun 1993. Naturskyddsprogram för Kungsbacka kommun.
- Kuylensstierna, J. 1997. Ekkullar och sydberg i norra Halland. I Georgson, K. et al. 1997. Hallands flora sid. 177-182.
- Länsstyrelsen 1988. Områden av riksintresse. Friluftsliv. Länsstyrelsens meddelande nr 1988:18.
- Länsstyrelsen 1994. Bevarandeprogram för odlingslandskapet i Hallands län. Länsstyrelsens meddelande nr 1994:11.
- Länsstyrelsen. 2001. Områden av riksintresse för naturvård i Hallands län. Länsstyrelsens meddelande 2001:20.
- Lindfeldt, K. 1990. Ängs- och hagmarker i Kungsbacka kommun. Länsstyrelsens meddelande nr 1990:2.
- Proschwitz, T von. 2001. Miljöövervakningsstudier av landlevande mollusker i Hallands län. Specialundersökning av högdiversitetslokaler. Länsstyrelsens meddelande nr 2001:13.
- Skogsvårdsstyrelsens nyckelbiotopsinventering.

