

## 21



## VALLDA

**Naturvärde:** GLBZ, Klass III.

**Omfattning:** Drumlinbildning med kulturlandskap kring Vallda kyrkby.

**Kommundel:** 3 Vallda.

**Areal:** 239 ha.

**Beskrivning**

Höjdområde i form av drumlin, som sträcker sig från bergklackarna sydväst om Vallda kyrka till Hönsaryd i nordost. Längs sydöstsidan av drumlinen finns ett markant strandhak som kan följas längs en sträcka på ca 2 km. Detta hak, som avvägs till ca 18 m ö h, har bildats vid det s k Tapeshavets transgression. Brinken vid den forna strandlinjen är på vissa ställen upp till 8 meter hög.

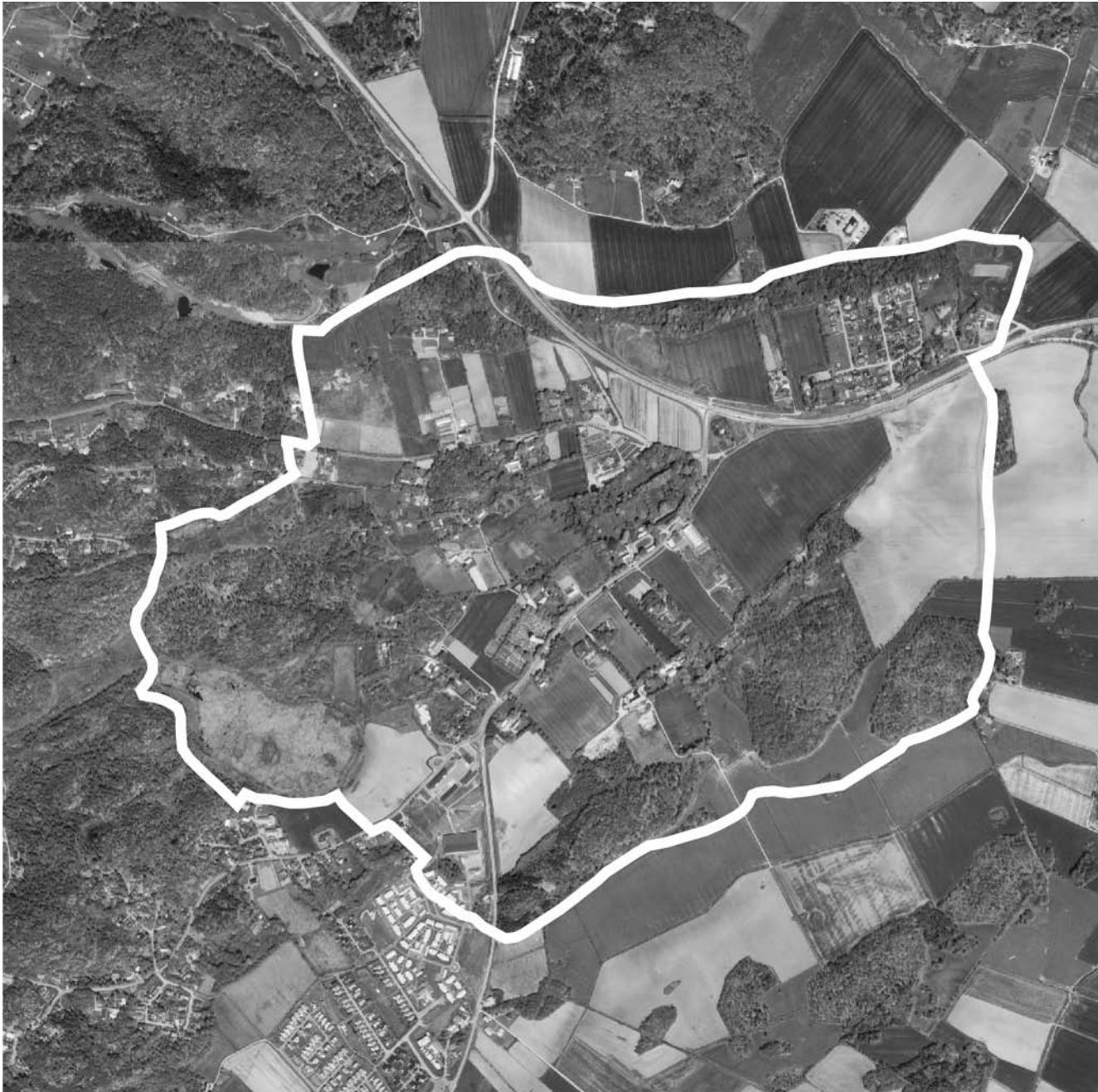
Drumlinens mäktigt välvda form gör landskapsbilden tilltalande. Variationen mellan öppen åkermark och lövskog bidrar också till att göra landskapet naturskönt. Längs den gamla vägen finns en gammal allé av alm och ask med de sällsynta mossorna alléskruvmossa och almskruvmossa. I nordbrinken finns fuktig lövskog med al, ask, hassel och med örtflora av rödblåra, skogsbingel, blekbalsamin m m. Vid Vallda Säteri finns en mycket frodig lund med alm, ask, lönn, bok, hästkastanj, apel m m. Lundens har uppkommit genom igenväxning av delar av säteriets park.

Området kring Vallda är riksintresse för kulturmiljövården, KN 2 Vallda kyrkby. Vallda är en stor jordbruks- och kyrkby av hög ålder, troligen med ursprung i förhistorisk tid, med välbevarad och för Nordhalland representativ bondebebyggelse från 1800-talets början och mitt. I byn ligger även Vallda Säteri med anor från 1500-talet och storgården Gustavsberg, bildad och bebodd av linnéanen Hjortsberg. Av stor betydelse är även den medeltida kyrkan och prästgården från 1700-talet.

Längst i väster ligger ett kärr, Svartemosse. Våtmarkens nuvarande skick har uppkommit efter skalgrustäkt. De blöta inre delarna av "mossen" är igenväxande. De yttre, torrare delarna har tidigare betats som strandäng men håller nu på att växa igen med lövsly. Floran var då mossen betades mycket rik med arter som blågrönt mannagräs, kärrspira, vildlin, gullviva, slättergubbe, vädtklint, darrgräs, piggstarr, slankstarr, slokstarr och trindstarr. De inre delarna består av bladvass och kaveldun. I mossen häckar vattenrall. En skjutbana finns i mossens västra del.

**Bedömning**

En ur geovetenskaplig synvinkel intressant drumlinbildning med känslig landskapsbild och kulturmiljö. Svartemosse har botaniska värden. Täkter bör inte tillåtas i området. I Svartemosse måste hävden snarast återupptas. Allén bör bibehållas och restaureras.



Skala 1:15000. Vallda 4:78 m.fl.

### Referenser

- Lindfeldt, K. 1990. Ängs- och hagmarker i Kungsbacka kommun. Länsstyrelsens meddelande nr 1990:2.
- Länsstyrelsen 1988. Områden av riksintresse. Kulturminnesvård. Länsstyrelsens meddelande nr 1988:17.
- Länsstyrelsen 1994. Bevarandeprogram för odlingslandskapet i Hallands län. Länsstyrelsens meddelande nr 1994:11.
- Skogsvårdsstyrelsens nyckelbiotopsinventering.