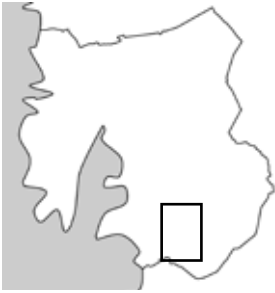


## 92



## LÖFTAÅNS DALGÅNG

**Naturvärde:** LGBZK, Klass I, II.

**Omfattning:** Löftadalen mellan Almedal och Idala.

**Kommundel:** 6 Åsa-Frillesås och 7 Gällinge.

**Areal:** 980 ha.

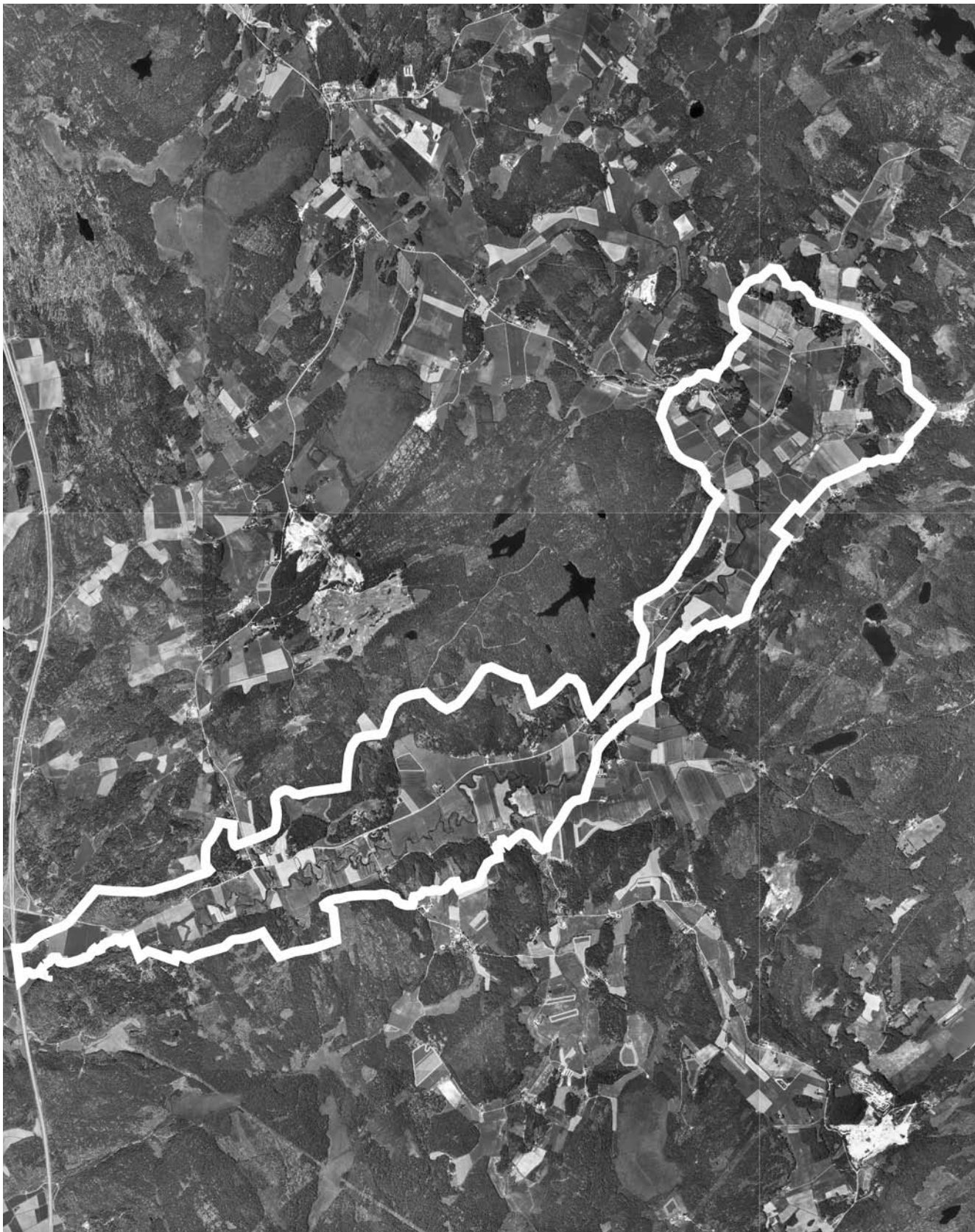
**Beskrivning**

Löftadalen är en sprickdal som skär genom omgivande högländ. Sprickdalen har den för regionen förhärskande riktningen sydväst-nordost. Kring Stuv bildar dalen ett mindre slättområde. Västerut smalnar dalgången strax ovan Almedal liksom i öster vid Valaberg. Passagerna är endast ca 200 meter breda och omges av höga bergsidor (ca 100 meters nivåskillnad vid Valaberg). I dalbottens leravlagringar ringlar Löftaån fram i talrika meanderslingor. I den övre delen, nedströms Håfors, faller dock ån kraftigt ned mot det flacka landskapet. Göteborgsmoränen övertvåras här också dalgången i form av en låg randbildning, som fortsätter på ömse sidor av dalen (se objekt nr 48, 76, 77 och 96).

Större delen av dalbotten brukas som jordbruksmark, till största delen åker. Utefter åns nedskurna meanderslingor finns här och var kuperade betesmarker. Mellan Röstorp och Valaberg finns öppna, betade fuktängar och kärr. Mellan Håfors och Röstorp finns kuperade betesmarker med en intressant flora av bl a strutbräken, ormbär och lundvårlok.

Dalgångens sluttningar är västerifrån ända fram till Stuv bevuxna med lövskog och blandskog. På södra sidans nordsluttning finns oftast hedartad, eckdominerad lövskog. Där bergkanten bryter fram växer mestadels lind. Vid Slättarås finns vackra, betade hagmarker upp i sluttningen med bl a blåsippa, små f d åkrar kantade av ek, alm och bärande träd som fågelbär, oxel och apel samt enklädda betesmarker.

Sydsluttningen på dalens norra sida är i allmänhet brantare. Mellan Almedal och Kyrkotorp finns mellan berget och vägen en smal zon bevuxen med ek, alm, ask, asp, björk och hassel och med ängsartad flora. Norr om Frillesås kyrka finns bergkullar som omsluts av slingrande åkrar med vällagda stengärdesgårdar. Kullarna är bevuxna med gamla, vidkroniga ekar och utgör delvis betad hagmark med enbuskar. Mellan Ålekärr och Stuv finns en sluttningsszon bevuxen med oftast lövdominerad blandskog och med i sluttningarna säreget klättrande eller terrasserade betesmarker och f d åkrar. Här och var finns naturskog med orörd prägel. Förekomster av bl a kransrams, lundslok, murgröna och blåsippa. På äldre ädellövträd, främst ek och alm, vid Frillesås kyrka och i markerna norr därom finns en rik kryptogamflora med hotade arter som silverlav, gammelekslav, grå skärelev och korallticka. Skogsbete bedrivs vid Berg.



Skala 1:50000. Almedal 1:3 m.fl.

I odlingslandskapet kring Idala finns flera värdefulla ädellövskogar, betade hagmarker och bäckdälder med ek, lind, klibbal m. m. och en rik flora med arter som trolldruva, blåsippa, grov fjädermossa, trubbfjädermossa och mussellav.

Frillesås kyrkby, centralt belägen i Löftadalen, bevarar karaktären av ett äldre sockencentrum. Förutom miljön kring kyrkan finns bl a två stensättningar från förhistorisk tid och en ödekyrkogård. Vid Håfors har vattenkraft tidigt utnyttjats för kvarndrift. Vid sekelskiftet fanns sex kvarnar drivna av Löftaåns vatten. Idag finns en kvarnanläggning bevarad.

### **Bedömning**

Ett synnerligen naturskönt avsnitt av Löftaåns dalgång. De löv- och blandskogsklädda dalsidorna har stor betydelse för flora och fauna och för landskapsbilden. Värdefulla betesmarker och våtmarker finns bl a vid Håfors. Geologiskt är avsnittet av Göteborgsmoränen av störst intresse.

Kulturlandskapet bör hållas öppet och skyddas från störande bebyggelse. Fortsatt betesdrift, särskilt viktigt på våtmarker utefter ån. Slutningarnas löv- och blandskogar är vidsträckt och ofullständigt kända och bör närmare inventeras. I avvaktan på detta bör skogsbruket bedrivas varsamt, omföring till barrkulturer bör undvikas.

Området ingår i förslag till nytt program för kulturminnesvård i Kungsbacka kommun.

### **Referenser**

- Förslag till ”Program för kulturminnesvård i Kungsbacka kommun. Kulturnämnden 2001-02-06 § 3”.
- Kungsbacka kommun och Hallands läns museer/ landsantikvarien 1987. Program för kulturminnesvård. Kungsbacka kommun.
- Länsstyrelsen 1994. Bevarandeprogram för odlingslandskapet i Hallands län. Länsstyrelsens meddelande nr 1994:11.
- SGU. Grusinventering i Hallands län, Kungsbacka kommun (opublicerat material).
- Skogsvårdsstyrelsens nyckelbiotopsinventering.

